

Časopis Historická geografie vychází od roku 1968. Profiluje českou historickou geografii jako mezioborovou vědu se širokým spektrem témat, využívaných pramenů i aplikovaných metod. Sleduje aktuální náměty a perspektivy historickogeografického výzkumu včetně komplexního studia historické krajiny, land-use ad. Nabízí prostor rovněž prezentaci ucelených částí rozpracovaných projektů.

www.hiu.cas.cz

Historická geografie

45/2
2019

H

HISTORICKÁ GEOGRAFIE



ISSN 0323-0988



91770323 098008

HISTORICKÝ ÚSTAV AV ČR

INSTITUTE OF HISTORY CAS

H

45/2

Z OBSAHU: Metody leteckého průzkumu pohřbených krajín: mapování archeologického dědictví v prostředí GIS ■ Klasifikace historických cest podle poloh zaniklých popravistič v krajině ■ Problematika sítě starých cest na Zbraslavsku a zapomenutý most nad Lipenci ■ Královské věnné město Jaroměř a jeho panství v době předbělohorské (historickogeografické aspekty problematiky) ■ Vnímání krajiny východočeských královských věnných měst v Ottových Čechách ■ Prameny historické geografie jako zdroj pro výzkum lokálních míst paměti na příkladu hory Heidelberg / Žalý v Krkonoších ■ Hlásná Třebaň je krásná... Příspěvek k poznání počátků meziválečných vilo-chatových rekreačních kolonií v Hlásné a Zadní Třebani a v Letech

Eva Semotanová*

VNÍMÁNÍ KRAJINY VÝCHODOČESKÝCH
KRÁLOVSKÝCH VĚNNÝCH MĚST
V OTTOVÝCH ČECHÁCH

THE LANDSCAPE
OF EAST-BOHEMIAN ROYAL DOWRY TOWNS
IN OTTO'S BOHEMIA

Keywords

royal dowry towns
historic landscape
Bohemia
Otto Jan (1841–1916)

Abstract

The submitted paper focuses on the use and significance of a specific type of narrative sources, specifically the book *Čechy. Společnou prací spisovatelův a umělců českých* (“Bohemia by Shared Work of Czech Writers and Artists”) issued by the publishing house of Jan Otto between 1883–1908, for acquiring knowledge about the landscape of dowry towns and their near vicinity and for understanding of how authors of the studied texts perceived the term dowry towns.

* Prof. PhDr. Eva Semotanová, DrSc., Historický ústav AV ČR, v. v. i., Prosecká 76, 190 00 Praha 9. E-mail: semotanova@hiu.cas.cz. – Studie vznikla jako součást řešení projektu Věnná města českých královen (Živá součást historického vědomí a její podpora nástroji historické geografie, virtuální reality a kyberprostoru), NAKI II, č. projektu DG18P02OVV015.

Ottovy Čechy jako historickogeografický pramen

Východočeská královská věnná města Dvůr Králové nad Labem, Hradec Králové, Chrudim, Jaroměř, Nový Bydžov, Polička, Trutnov, Vysoké Mýto – jejich dějiny, krajina, památky či osobnosti – tvoří spolu s Mělníkem zvláštní kategorii mezi českými královskými městy a kromě Mělníka a krátce Teplic také zvláštní geografickou enklávu na východě Čech. Věnná města se stala zdrojem příjmů královen, v případě středověkého Hradce (Králové) a Mělníka na čas sídlem i několika z nich. Z právního hlediska zanikla instituce věnných měst teprve roku 1918. Východočeskými královskými věnnými městy se zabývá grantový projekt NAKI II, jehož hlavním cílem je představit tento český dějinný fenomén široké odborné i laické veřejnosti z různých aspektů výzkumu. Předkládaná studie, která je součástí řešení uvedeného projektu, se zaměřuje na využití a význam určitého typu vyprávěcího (narativního) pramene, konkrétně Ottových Čech, pro poznání krajiny věnných měst a jejich blízkého okolí a zachycení vnímání pojmu „věnná města“ autory studovaných textů.¹

Vyprávěcí prameny (především kroniky a egodokumenty – paměti, deníky, cestopisy, korespondence, osobní pozůstalosti a vzpomínky) jsou v humanitních oborech zdrojem mnoha poznatků. Výrazně je ovlivňuje osobnost vypravěče. Poskytují údaje o společnosti a jejím uspořádání, zrcadlí dějiny všedního dne. Komentují politické, hospodářské, kulturní či jiné události. Obsahují zážitky z cest a s nimi informace o navštívených zemích a tamní přírodě. Jsou neopakovatelné a osobní, s postřehy, jejichž individualita je více než zřejmá.

S vyprávěcími prameny běžně pracují také historičtí geografové. Je však třeba analyzovat a interpretovat vyprávěcí prameny s určitou obezřetností, zejména s ohledem na možnou subjektivitu a osobní zaujetí autorů. Do konce 18. století převažovaly mezi vyprávěcími prameny kroniky, kosmografie a vlastivědné práce, zachycující přehledně historii a geografii zájmových zemí, cestopisy a paměti významných osobností. S nástupem 19. století je typologie vyprávěcích pramenů mnohem pestřejší, vznikaly regionální kroniky, statisticko-topografické práce, průvodce, rostl počet egodokumentů, především osobních pamětí a korespondence, s historickými a historickogeografickými údaji pracovala krásná literatura.²

Na pomezí krásné literatury a oborů, vznikajících na sklonku 19. století v českých historických a geografických vědách – historické topografie a historické vlastivědy – se nachází rozsáhlé mnohasvazkové dílo *Čechy. Společnou prací spisovatelův*

¹ Čechy. Společnou prací spisovatelův a umělců českých I–XIV, Praha [1883–1908]; dílo zpracoval kolektiv autorů pod vedením Serváce Hellera, Fr. Ad. Šuberta, Fr. A. Borovského, Aloise Jiráska (textová část) a Karla Liebschera (obrazová část).

² Eva SEMOTANOVÁ, *Vyprávěné krajiny*, Praha 2018, s. 7–19; Eva SEMOTANOVÁ – Pavel CHROMÝ – Zdeněk KUCERA, *Historická geografie, tradice a modernita*, Praha 2018, s. 89–105.



Obr. č. 1. Jan Eduard WAGNER – František KYTKA, Východní Čechy, 1 : 220 000, Praha [1881].
– Mapová sbírka Historického ústavu AV ČR. Sken Výzkumný ústav geodetický, topografický a kartografický Zdičky.

a umělců českých z přelomu 19. a 20. století, které je v této studii hlavním analyzovaným pramenem.³ Dílo, psané známými spisovatelkami a spisovateli, národními buditeli, regionálními historiky a dalšími osobnostmi (mimo jiné Jaroslav Vrchlický, Teréza Nováková, Žofie Podlipská, Eliška Krásnohorská, Josef Vítězslav Šimák, Zdeněk Wirth, celkem čtyřicet pět spisovatelů) a ilustrované výtvarnými umělci – převážně Antonínem Levým, Karlem Liebscherem, případně Josefem Levým (padesát dva malíři) – skýtá zajímavé údaje pro historickou geografii Čech období Belle Époque.⁴

České země se v rámci habsburské monarchie nacházely na vrcholu svého hospodářského rozvoje. Přesto nebyla uspokojena touha jejich obyvatel, zejména české národnosti, po adekvátním uznání tisíciletých tradic, historie a kultury, ale i politických a hospodářských snah. Zčásti těmto touhám mohla vyhovět právě historická vlastivěda, budovaná v té době Josefem Vítězslavem Šimákem, mimo jiné jedním z autorů Ottových *Čech*, a přispívající k posílení národní a regionální identity. Šimák čerpal metodologické i praktické poznatky a zkušenosti u německého geografa Rudolfa Kötschkeho v Lipsku, ale zároveň postupně vytvářel vlastní teoretickou a faktografickou konstrukci oboru a věnoval se regionální vlastivědě svého rodného kraje, Turnovska a Českého ráje.⁵

Čtrnáctidílné *Čechy* měly jako dílo ponejvíce vlastivědně přispět k povědomí o krásách a hodnotách země a oslavit je formou monumentálně vypravených svazků, zachycujících její jednotlivé partie. V úvodu k prvnímu svazku, věnovanému Šumavě, hovořil ke čtenářům František Adolf Šubert, první z editorů a autor celého projektu (později vystřídaný Aloisem Jiráskem): „... o samé zemi české vyprávěti bude Tobě [miněno čtenáři, pozn. ES] tato kniha, vyprávěti budou „ČECHY“ o zemi, ze které se rodil, na které zápasil a mřel a opět z mrtvých vstával národ Tvůj ...“.⁶

Jednotlivé svazky obsahují texty s historickým, uměnovědným i geografickým obsahem, obvykle k dějinám měst, městeček, hradů, zámků či klášterů a popisy významných památek, památných míst a krajinných prvků (hor, řek, studánek aj.). V mnoha případech je zřejmé silné citové zaujetí autorů ke své domovině, vyjádřené často sentimentálním, oslavným projevem, nadneseným slohem nebo dokonce verši, vztahu-

³ Čechy (jako pozn. 1).

⁴ Eva SEMOTANOVÁ, *Ottovy Čechy – Společnou práci spisovatelův a umělců českých. Obraz krajiny Belle Époque*, Praha 2014, on-line: http://invenio.nusl.cz/record/170440/files/content_csg.pdf [cit. 13. 5. 2019]; Nina MILOTOVÁ, *Pout' krajinou domova. Ottovy „Čechy“ jako čítanka příslušníka českého národa, Dějiny a současnost* 40, 2018, č. 5, s. 38–41.

⁵ Historická vlastivěda se v českých zemích postupně etablovala jako obor, aby po první světové válce splynula s historickou geografii a topografií – E. SEMOTANOVÁ – P. CHROMÝ – Z. KUCERA, *Historická geografie* (jako pozn 3), s. 47, 57; Hana KÁBOVÁ, *Josef Vítězslav Šimák. Jeho život a dílo se zvláštním zřetelem k historické vlastivědě, České Budějovice – Pelhřimov* 2013.

⁶ Čechy I. Šumava, Praha [1882], s. 9.

jičími se k hlavním symbolům země – např. k řekám Vltavě a Labi.⁷ Zejména pasáže k dějinám měst a městeček však obsahují některé zkreslené či chybné údaje, odrážející dobový historický diskurs, případně jeho reflexi a vlastní názory samotného autora. Naopak geografické popisy jsou jednoznačně věrohodnější; zrcadlí též dobové zeměpisné názvosloví. Mnohé texty se vyznačující pečlivým popisem reálií (sídla, jejich ulice a budovy, významné pamětihodnosti aj.), pro něž získali autoři údaje na svých cestách po Čechách či z jiných zdrojů. Tyto zdroje však v publikaci nejsou uvedeny. Na vyobrazeních se střídají pohledy na města, venkovskou krajinu, městská zákoutí, samoty, lidovou či sakrální architekturu, hrady a zámky, ale i momenty z všedního dne obyvatel různých společenských vrstev. Konceptně jednotné pojetí díla umožňuje využití textů i vyobrazení v rámci srovnávacích studií české historické krajiny a její topografie. Jako historickogeografický vyprávěcí pramen může vhodně doplnit exaktní výzkum a obohatit krajinné sondy o nestandardní pohledy i nové poznatky.

Nakladatelský záměr rozdělil Čechy na určité celky, které neodpovídaly dobovému územně správnímu členění na země a politické okresy. Z celkového rozdělení vyplývá zřetelný důraz na zajímavé, atraktivní oblasti (Šumava, Krkonoše a Pojizeří ve dvou svazcích dílu Severní Čechy), obdivované a uctívané řeky (Vltava, Labe) apod.⁸, jak je patrné i ze slov Františka Adolfa Šuberta: „*Do hlubin lesů šumavských zajdeme pospolu, po Vltavě poplujeme ... A z Prahy zaletneme ... i k velikánům Krkonošů, a po rudých vlnách Labe obeplujeme ráje severní ...*“⁹

Proč byly vybrány pro obohacení poznatků o krajinách východočeských královských věnných měst právě Ottovy Čechy? Jedná se o vyprávěcí pramen, vážící se k historické vlastivědě a historické geografii, přesto poměrně málo využívaný. Instituce věnných měst, jak již bylo poznamenáno, zanikla de iure roku 1918 a Ottovy Čechy nabízejí zajímavý pohled na tato města a blízké okolí z posledních let jejich právní existence. Metodicky obohacují práci odborníků s písemnými prameny vyprávěcí povahy. Přinášejí osobní poznatky a reflexe autorů. V určitých pasážích, např. Terézy Novákové, lze nalézt charakteristické znaky egodokumentů – vzpomínky z cest, komentáře aj. Např. na cestě z Litomyšle do Poličky Teréza Nováková poznamenala:

⁷ Mimo jiné verše Jaroslava Vrchlického: „*Labe. Budiž bouřným pozdraveno plesem proudné Labe, zlatá žilo Čech, ať se vineš hvozdy, skalín tešem, nivou žirnou, přes brunátný mech...*“ (Čechy IV. Polabí, Praha [1900], s. 3).

⁸ Čechy I. Šumava, Praha [1882], 268 s.; Čechy II. Vltava, Praha [1884], 227 s.; Čechy III/1–2 Praha, Praha [1886–1887], 336 + 505 s.; Čechy IV. Polabí, Praha [1888], 285 s.; Čechy V. Hory Orlické, Stěny, Praha [1889], 266 s.; Čechy VI. V jihovýchodních Čechách, Praha [1890], 234 s.; Čechy VII. Středohoří, Praha 1892, 260 s.; Čechy VIII. Tábořsko, Praha 1892, 228 s.; Čechy IX. Západní Čechy, Praha 1897, 523 s.; Čechy X. Krušné hory a Poohří, Praha 1896, 361 s.; Čechy XI. Rakovnicko, Slánsko a Středočeské Meziříčí, Praha 1903, 403 s.; Čechy XII. Severní Čechy. Pojizeří, Praha [1902], 480 s.; Čechy XIII. Východní Čechy, Praha 1905, 521 s.; Čechy XIV. Severní Čechy. Krkonoše, Praha 1908, 278 s.

⁹ Čechy I. Šumava (jako pozn. 8), s. 9–10.

„Silnice stoupá zase, vidíme již Sebranický kostelíček, stromy Terézina háje, svah Lucberka; za krátko dostihneme lesa, kde se silnice dělí, vybíhají na jihozápad k známým nám Sebranicím a v hlubokém padolu na jihovýchodu lesem k Hochwaldu stoupajíc. Jsme na dně malebných „Doleček“, překročíme silnici líbeznou, ale tak nebezpečnou „lesní vodu“, ironicky i „Jalový potok“ zvanou, jež tudy k Litrbachům pospíchá.“¹⁰

Tyto informace doplňují obraz věnných měst a jejich okolí a v rámci využití Ottových *Čech* se pro uvedený projekt NAKI i pro další historickogeografický výzkum jeví jako cenné a inspirativní. Poměrně realistické, detailně propracované ilustrace texty vhodně doplňují. Vliv Ottových *Čech* z hlediska koncepčního i obsahového na historické a vlastivědné vědomí soudobých čtenářů je přitom nepochybnitelný.

Osm východočeských královských věnných měst je zachyceno ve třech dílech Ottových *Čech*, IV, XIII a XIV. Hradec Králové a Jaroměř obsahuje svazek IV (Polabí), Chrudim, Poličku a Vysoké Mýto svazek XIII (Východní Čechy) a svazek XIV (Severní Čechy – Krkonoše) Dvůr Králové nad Labem, Jaroměř, Nový Bydžov a Trutnov.¹¹ Zařazení Dvora Králové nad Labem, Jaroměře, Nového Bydžova a Trutnova do severních Čech však neodpovídá jejich geografické poloze. Tato města byla a jsou považována za sídla ležící ve východních Čechách, ať už dle současného či dobového geografického a územně správního vymezení nebo dle prací historiků k dějinám východočeského regionu;¹² nakladatel i autoři je pravděpodobně vnímali jako součást krajiny Podkrkonoší.

Autory textových partií k východočeským věnným městům jsou pro Hradec Králové a Jaroměř právník, spisovatel, dramatik a cestovatel Josef Štolba, pro Dvůr Králové na Labem a Nový Bydžov přírodovědec, všestranně orientovaný spisovatel a osvětový pracovník Josef Kafka, pro Chrudim právník, spisovatel a muzejník Karel Václav Adámek, pro Poličku a Vysoké Mýto spisovatelka Teréza Nováková a pro Trutnov již zmíněný odborník na historickou vlastivědu Josef Vítězslav Šimák. Při studiu jejich příspěvků se nabízí řada otázek, z nichž k základním patří hledisko, zda autoři vnímali tato města i ve své době jako věnná a pokud ano, předávali tím povědomí

¹⁰ Teréza NOVÁKOVÁ, Polička, in: Čechy XIII. Východní Čechy (jako pozn. 8), s. 123; krajinné prvky v textu: Sebranický kostelíček = kostel sv. Mikuláše v Sebranicích (Pardubický kraj); Terézín háj, pravděpodobně Tereziánský háj cca 3 km jihozápadně od Budislavi (Pardubický kraj); Lucberk = Lucký vrch; Hochwald = Vysoký les; Dolečka = původní osada, nyní místní název v obci Dolní Újezd (Pardubický kraj); Litrbachy = Čistá (Pardubický kraj); Sebranické noviny, on-line: <https://www.sebranice.cz/file.php?nid=724&oid=3251033> [cit. 27. 5. 2019].

¹¹ Srov. pozn. 8.

¹² Srov. např. mapy: Jan Eduard WAGNER – František KYTKA, Východní Čechy, 1 : 220 000, Praha [1881] (obr. č. 1); Mapa správního rozdělení ČSR. Východočeský kraj, 1 : 200 000, Praha 1960; od roku 2000 jsou východní Čechy včetně studovaných věnných měst součástí Královéhradeckého a Pardubického kraje; Ondřej FELCMAN a kol., Území východních Čech od středověku po raný novověk. Kapitoly k územně správním dějinám regionu, Praha 2011 (rekonstrukční mapa na s. 12, 88 a 98).

o instituci věnných měst širší veřejnosti. Lze pak pokračovat dalšími otázkami, např. jaký byl vztah autorů k danému regionu, jak obsáhlý text věnovali městu i jeho okolí, jak svoji část strukturovali – zabývali se více dějinami míst, více krajinou nebo pamětihodnostmi? Jaké ilustrace texty provázely? Jsou texty i ilustrace natolik věrohodné, aby umožnily hlubší analýzu tehdejší městské krajiny a porovnání s krajinou současnou nebo skýtají pouze drobné zajímavosti, doplňující pohled na věnná města na přelomu 19. a 20. století? Nakolik je zeměpisné názvosloví, uvedené v textech, rozdílné od současných zeměpisných jmen?

Následující ukázky popisů východočeských věnných měst v Ottových Čechách a jejich historickogeografická analýza a interpretace nemohou být komplexní; každé z měst by mohlo být předmětem samostatné, obsáhlé studie, porovnávací zachycené krajiny se současným, případně starším stavem, či mezi sebou vzájemně. Autorka studie si klade za cíl poukázat na metodiku práce s Ottovými *Čechami* jako vyprávěcím pramenem vlastivědné povahy, který celostně zachycuje nejzajímavější oblasti Čech. Naznačit možnosti jeho využití v historické geografii, zejména s ohledem na drobné črty a postřehy autorů k jednotlivým věnným městům a uvést několik modelových případů k městským krajinám.¹³ Autoři popisů jsou řazeni abecedně a teprve v závěru studie hodnoceni i z hlediska jejich zaměření od ryze literárního a národopisného přes právní, avšak doplněného literární činnosti a vlastivědným vnímáním až k vědeckému, provázenému spisovatelskou činností a citem pro regionální dějiny.

Východočeská věnná města – autoři textů

Karel Václav Adámek – Chrudim. Karla Václava Adámka (19. 9. 1868, Hlinsko – 18. 12. 1944, Chrudim), právníka, který se angažoval ve veřejném a politickém životě, zajímaly rovněž národopis, památky a jejich ochrana. Spolu s Josefem Ladislavem Píčem založil Adámek roku 1888 Společnost přátel starožitností českých, podílel se na heslech *Ottova slovníku naučného*, po vzniku Československa se angažoval v Místopisné komisi České akademie věd a umění a v redakci časopisu *Vlastivědný sborník východočeský*. Publikoval řadu prací k otázkám muzejnictví a etnologie, kde se opíral o vlastní výzkum v terénu i o studium historických pramenů, zejména z Hlinecka.¹⁴

V Ottových *Čechách* věnoval Adámek Chrudimi a okolí rozsáhlou kapitolu, z níž největší pasáže zpracoval k dějinám města.¹⁵ Jako královské věnné město uvedl

¹³ Obsáhlejší rozbor by měl být součástí dalších výsledků řešení uvedeného projektu NAKI.

¹⁴ ADÁMEK, Karel Václav, in: Biografický slovník, on-line: http://biography.hiu.cas.cz/Personal/index.php/AD%C3%81MEK_Karel_V%C3%A1clav_19.9.1868-18.12.1944 [cit. 3. 5. 2019].

¹⁵ Karel Václav ADÁMEK, Chrudim a okolí, in: Čechy XIII. Východní Čechy (jako pozn. 8), s. 226–260, o městu Chrudimi od s. 237; rodnému Hlinsku je věnována kapitola Hlinsko a okolí, tamtéž, s. 342 a násl.



Obr. č. 2. Náměstí v Chrudimi, Karel Liebscher, 1905. In: Čechy XIII. Východní Čechy (jako pozn. 8), s. 236. – Historický ústav AV ČR. Foto Pavel Vychodil.

Chrudim spolu s Políčkou, Vysokým Mýtem, Hradcem Králové a Jaroměří. Významné památky sledoval od jejich založení s důrazem na historický i současný místopis: „Z předměstí vcházelo se do Vnitřního města buď tmavou fortanou na velkou podsiň po dlouhém schodišti, jež nyní jest položeno od malého mostku kamenného v Soukenické ulici [v současnosti ulice stejného jména, pozn. ES], nebo pardubickou fortanou, jež jest ve vysoké věži, mívala padací vrata a sesílena byla dvojí hradbou a baštami ... U nynějšího musea byla brána, sestávající ze tří věží za sebou zbudovaných, a měla branku ke Koželužskému mlýnu.“¹⁶ Poznatky k chrudimské topografii opíral také o veduty ze 17. a 18. století, z nejstarších uvedl pohled na město od Jana Willenberga (1602).

¹⁶ K. V. ADÁMEK, Chrudim a okolí (jako pozn. 15), s. 250; srov. též Rekonstrukce středověkého hradebního systému, rekonstrukční mapa Jana Frolíka; Koželužský mlýn (též Polívkův) srov. Vodoteče v Chrudimi s vyznačením mlýnů a vodárny, rekonstrukční mapa Ivo Šulce, in: Historický atlas měst České republiky XIII. Chrudim, red. Eva Semotanová – Robert Šimůnek, Praha

Podobně jako Josef Vitězslav Šimák v textu o Trutnově i Karel Václav Adámek spíše s lítostí reflektoval proměny historického jádra města: „*Náměstí jako vůbec celé město, v stavbách soukromníků pozbylo v podstatě svého někdejšího starobylého rázu. Některé domy zachovaly si zajímavé portály kamenné*“ či jeho blízkého okolí. Zaměřil se na Pumberk (též Baum Berg), vrch severovýchodně od centra města (300 m n. m.), kde se dle něj rozkládaly zahrady plné ovocného stromoví a na Hyxovo (dnes též Hykšovo) peklo. Tento významný krajinný prvek, nazvaný podle pověsti o chamtivém chrudimském měšťanu Hyxovi, který zde naříká, charakterizoval slovy: „... *zvláště stráně Hyxova pekla, křovím a stromovím zarostlé, ruší a zapuzují částečně jednotvárnost rovinaté krajiny. Dráha změnila idyllické zátiší Hyxova pekla. Stráň se stromovím, v jehož stínu bujela bohatá pro botanika kořist, zmizela. Stromy vykáceny a sráz probrán pro dráhu, jež tu vysokým násypem stoupá od chrudimského mlýna Májova nad Kalouskov* [dnes Kalousov, pozn. ES] *ke Hrochovu Týnci.*“¹⁷

Josef Kafka – Dvůr Králové nad Labem, Nový Bydžov. Autorem pojednání o Dvoře Králové nad Labem a Novém Bydžově je Josef Kafka (25. 10. 1858, Rokycany – 3. 5. 1929, Praha), přírodovědec a spisovatel, od roku 1883 zaměstnanec Muzea Království českého v Praze. Zprvu pracoval jako asistent Antonína Friče, zabývajících se geologií a paleontologií. Studoval sladkovodní vodoteče, zejména rybníky a jezera a v letech 1918–1923 působil jako ředitel geologicko-paleontologických sbírek tehdy již Národního muzea. Věnoval se také akvaristice a rybařství, brojil proti znečišťování vod, angažoval se při organizaci Zemské výstavy roku 1891 a rozvíjel širokou osvětovou a literární činnost.¹⁸

K jeho obsáhlému popularizačnímu dílu patří především *Kafkův ilustrovaný průvodce po Království českém*, osmnáctisvazkový soubor publikací s mapkami a vyobrazeními, vycházející od roku 1897 a koncipovaný podobně jako *Řivnácův průvodce po království Českém*, tj. s důrazem na popis míst, dostupných vybranými železnicemi a pěšky.¹⁹ Úvodem Kafka poznamenal: „*Úmyslem naším jest vydati zevrubného, pokud vhodno i ilustrovaného Průvodce po král. Českém asi v 18 oddělených dílcích, z nichž každý zahrnoval by určitou, význačnou krajinu ... Přírodní ráz i krajinné krásy,*

2003, též on-line: <http://www.hiu.cas.cz/cs/mapova-sbirka/historicky-atlas-mest-cr/rekonstrukcni-mapy/chrudim.ep/> [cit. 30. 4. 2019].

¹⁷ K. V. ADÁMEK, Chrudim a okolí (jako pozn. 15), s. 252, 260; srov. www.mapy.cz; Místopisná abeceda Pardubického kraje, on-line: <http://pratele.pa.kraje.web.cz/kraj.htm> [cit. 20. 5. 2019]; železnice byla zprovozněna roku 1899; Májův mlýn, též Májovský, pod Vestcem, Schönfeldovský – srov. Historický atlas měst České republiky XIII. Chrudim (jako pozn. 16).

¹⁸ Josef Kafka (spisovatel), in: Wikipedie: Otevřená encyklopedie. Dostupné z: [https://cs.wikipedia.org/wiki/Josef_Kafka_\(spisovatel\)](https://cs.wikipedia.org/wiki/Josef_Kafka_(spisovatel)) [cit. 6. 3. 2018].

¹⁹ Josef KAFKA, *Kafkův ilustrovaný průvodce po Království českém*, Praha od roku 1896/1897, [po roce 1918 *Kafkův ilustrovaný průvodce po Čechách*], rozdělený na jednotlivé svazky; František ŘIVNÁČ, *Řivnácův průvodce po království Českém*, Praha 1882 (reprint 2001).



Obr. č. 3. Dvůr Králové ze Žižkova vrchu, Josef Král, 1908. In: Čechy XIV. Severní Čechy (jako pozn. 8), s. 160. – Historický ústav AV ČR. Foto Pavel Východil.

*dějinný význam i novodobý pokrok, vše shrnujeme tak, aby nezůstalo utajeno nic, co zasluhuje být vyznačeno a poznáno. Pohlížíme na vlast českou s vyššího hlediska, odůvodněného dějinami vzniku přirozeného i rozvoje kulturního.*²⁰ Svazek XV z roku 1908 věnoval Kafka střednímu Polabí, do něhož zahrnul i Královéhradecko a okolí Dvora Králové nad Labem včetně Jaroměře.²¹

V Ottových *Čechách* začal Kafka popis Dvora Králové nad Labem stručným přehledem dějin, následoval výčet památných budov.²² Hned z úvodní věty je zřejmé, že Kafka město vnímal i počátkem 20. století jako věnné: „*Věnné město české královny Dvůr Králové při horním levém toku Labe je jistě z těch, jejichž jméno nejčastěji*

²⁰ Josef KAFKA, *Kafkův ilustrovaný průvodce I. Česko-saské Švýcarsko*, Praha [1903], předmluva (nestr.).

²¹ Josef KAFKA, *Kafkův ilustrovaný průvodce XV. Střední Polabí*, Praha [1908]. Dvůr Králové nad Labem jmenoval jen Dvůr Králové.

²² Josef KAFKA, Dvůr Králové nad Labem, in: *Čechy XIV. Severní Čechy* (jako pozn. 8), s. 161–169; v textu pak také jen Dvůr Králové.

bývá vyslovováno.²³ Zajímavý je popis centrálního Zábója náměstí [dnes náměstí T. G. Masaryka, pozn. ES]: „*Náměstí tvořící prostranný čtverhran se dvou stran vroubeno je dosud podloubími, nad nimiž některé domy honosí se malebnými štíty; ale mizí z nich jeden za druhým a ustupuje některé moderní stavbě; má tu vzniknouti i nová radnice, budova spořitelny a staví se i nové domy soukromé...*“ Na vyobrazení části náměstí („*V sobotu na náměstí ve Dvoře Králové*“ od Josefa Jaroslava Krále, krajináře a žáka Julia Mařáka) jsou vedle renesanční budovy původní radnice a původně renesančního měšťanského domu (Masarykovo nám. čp. 1 a čp. 2) zachyceny další domy s podloubím, na jejichž místě vyrostla v letech 1909–1910 podle projektu Jana Vejrycha pozdně secesní budova Městské spořitelny. Avizovaná nová budova radnice byla vystavěna na téže náměstí s čp. 38 počátkem 20. století v novobarokním, klasicizujícím stylu.²⁴

Kafka podrobně vypsál průmyslové závody, zejména textilní (devět tkalcovských, továrnu na předení lnu a juty, dvě barvírny, pět závodů na potiskování textilu, mechanickou pletárnu příze), dále průmysl koželužský, cihlářský a hrnčířský. Na vyobrazení města od východu doplňují panorama tovární komíny. Domácí tkalcovský průmysl se podle Kafky provozoval v chalupách a domcích podle Hartského potoka.²⁵

Ze zajímavých krajinných prvků zmínil Josef Kafka Hartský potok, který protéká městem severojižním směrem: „*Potok v samém městě již valně znečištěný v horní části mění se v pívavbný tok pstruhový, jež hojně navštěvován těmi, kdo vyhledávají příjemného stínu lesů královédvorských, rozkládajících se záhy po obou jeho březích a přecházejících vlevo v rozsáhlý les Království.*“ Kafka již nepochybně znal projekt vodního díla Les Království (Těšnov), připravovaný od roku 1903, ale realizovaný teprve v letech 1910–1920.²⁶

Je pravděpodobné, že ze svých textů pro Ottovy Čechy čerpal údaje co do rozsahem menších popisů věnných měst v průvodci (*Kafkův ilustrovaný průvodce po Království českém*) – datace svazku Střední Polabí je podobně jako díl XIV Ottových Čech rok 1908, např.: „*Dvůr Králové. Starobylé průmysl. město nad Labem s pomníkem Hankovým a údolní přehradou labskou v blízkosti rozsáhlých lesů ... Vidíme tu růstí emporium průmysl, jemuž zřízením velké nádrže vodní, s jejíž stavbou se brzy započne, kyne nová ještě budoucnost, která i tvářnost labského údolí změní utvořením obrovského jezera.*“ Město je rovněž zmíněno jako věnné.²⁷

²³ J. KAFKA, Dvůr Králové nad Labem (jako pozn. 22), s. 161.

²⁴ Tamtéž, cit. s. 165, vyobrazení s. 167; Národní památkový ústav, Památkový katalog, online: <https://pamatkovykatalog.cz/?element=12887756&action=element&presenter=ElementsResults> [cit. 20. 5. 2019].

²⁵ J. KAFKA, Dvůr Králové nad Labem (jako pozn. 22), s. 165–167.

²⁶ Tamtéž, s. 165–166.

²⁷ J. KAFKA, Kafkův ilustrovaný průvodce XV. Střední Polabí (jako pozn. 21), s. 16, 136.



Obr. č. 4. Náměstí v Novém Bydžově, Karel Liebscher, 1908. In: Čechy XIV. Severní Čechy (jako pozn. 8), za s. 100. – Historický ústav AV ČR. Foto Pavel Vychodil.

Menší pozornost než Dvoru Králové nad Labem věnoval Kafka Novému Bydžovu, který také charakterizoval jako věnné město. Pochvalně komentoval sbírky městského muzea, založeného roku 1888. Zajímavý je pohled podle fotografie do ulice v Židovské čtvrti (srov. obr. č. 5). V průvodci se Kafka o historické instituci věnného města ani o Židovské čtvrti nezmínil.²⁸

Teréza Nováková – Polička a Vysoké Mýto. Teréza Nováková (31. 7. 1853, Praha – 13. 11. 1912, Praha), představitelka realismu a tzv. venkovské prózy, se řadí mezi spisovatelky a spisovatele, kteří v Ottových *Čechách* projeví mimořádné znalosti i vyprávěcí schopnosti a dokázali skloubit prózu s talentem dobrého pozorovatele a osobními zážitky (podobně např. Eliška Krásnohorská nebo Jakub Arbes).

²⁸ Josef KAFKA, Nový Bydžov, in: Čechy XIV. Severní Čechy (jako pozn. 8), s. 100–103; dobové fotografie a vyobrazení města včetně židovské čtvrti srov. Historický atlas měst České republiky XXIX. Nový Bydžov, red. Robert Šimůnek, Praha 2017; J. KAFKA, Kafkův illustrovaný průvodce XV. Střední Polabí (jako pozn. 21), s. 78–80.



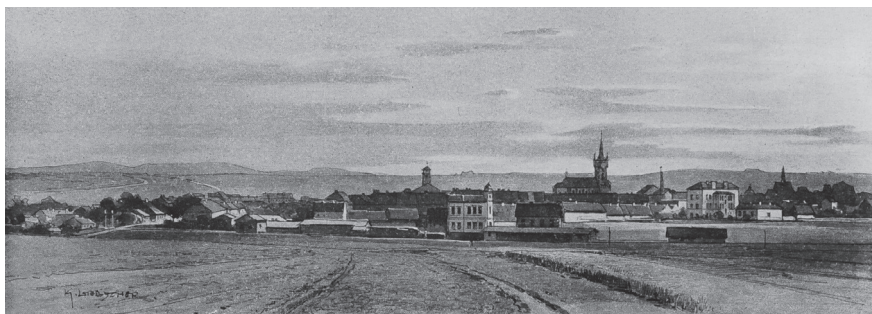
Obr. č. 5. Židovská ulice v Novém Bydžově, stav před požárem 1901 (reprodukce podle fotografie). In: Čechy XIV. Severní Čechy (jako pozn. 8), s. 99. – Historický ústav AV ČR.
Foto Pavel Vychodil.

Teréza Nováková pocházela ze smíšené česko-německé rodiny. Její otec české národnosti František Lanhans ji vedl k upřímnému češství a zájmu o dobové dění a kulturní život. Nováková se aktivně účastnila ženského emancipačního hnutí spolu Karolinou Světlou, navštěvovala Americký klub dam. Po sňatku s Josefem Novákem se odstěhovala do Litomyšle, kde její muž působil jako profesor na gymnáziu. Zde se zabývala osvětovou činností, sběratelstvím národopisných materiálů a psaním literárních děl, zaměřených na krajinu a obyvatele východních Čech.²⁹ V několika kapitolách XIII. dílu Ottových *Čech* se zaměřila na Lanškrounsko, Litomyšlsko, Hřebečsko, Vysokomýtsko a Poličsko a v rámci posledních dvou regionů i na věnná města Poličku a Vysoké Mýto.³⁰

²⁹ Jaroslav NOVOTNÝ, *Kraj a dílo Terézy Novákové*, Praha 1924; Irena ŠTĚPÁNOVÁ, *Teréza Nováková*, Praha 2008; E. SEMOTANOVÁ, *Vyprávěné krajiny* (jako pozn. 2), s. 165–171.

³⁰ Teréza NOVÁKOVÁ, *Polička. Vysoké Mýto*, in: *Čechy XIII. Východní Čechy* (jako pozn. 8), s. 123–134, 199–209. K tomu v rámci projektu NAKI: *Historický atlas měst České republiky*.

Poličce věnovala Nováková stať začínající popisem cesty z Litomyšle přes Novou Ves a Lezník, tak jak ji v současnosti lze absolvovat po silnici č. 360.³¹ Neopomněla zmínit instituci věnného města. Kromě obvyklého úvodu k dějinám Poličky se věnovala místopisu města i okolí; některé postřehy jsou přitom nevšední, dokumentující pestrý městský život v Poličce i jejím okolí. K dobovému využití opevnění poznamenala: „Dnes jest Polička již městem nehrazeným; volně do ní vcházíme, není bran. Jen několik malých „fortniček“, úzkých uliček vede na parkán k rybníku Synskému, kde také nejlépe seznáváme, jak si starou Poličku představití. Mohutná zed' hradební přiléhá k městu, v ní vystupují kulaté „bašty“, dílem obydlené, dílem na letohrádky proměněné. Zvláště roztomile vypadá, když místo špičaté střechy s bašty kývají na nás kadeřavé stromky a keře, aneb shlíží pletivo letního altánku kvítím opředěného.“³²



Obr. č. 6. Polička od severu, Karel Liebscher, 1905. In: Čechy XIII. Východní Čechy (jako pozn. 8), s. 123. – Historický ústav AV ČR. Foto Pavel Vychodil.

Všímalá si i sociálních aspektů městského života: „Nedaleko chrámu svatojanského v nepatrné „kostelní uličce“ [dnes Kostelní ulice čp. 84, klasicistní budova z konce 18. století, pozn. ES] stojí „městský špitál“ čili chudobinec, kde 13 žen a 5 mužů dostává byt, částečně i plat na výživu a ubuv.“ Za zajímavá považovala obydlí ve městě i mimo ně (častou ozdobou domovních štítů bývala šesticípá hvězda) a další etnologické prvky jako oděv, zvyky a nářečí. Upozornila na citelný nedostatek vody ve městě, který městská správa řešila zakládáním rybníků v okolí i na chladnější počasi, jež posouvalo žně na začátek srpna a obyvatele nutilo pěstovat především žito, ječ-

liky XXX. Polička, red. Robert Šimůnek, Praha 2019; svazek Historického atlasu měst České republiky věnovaný Vysokému Mýtu bude vydán v roce 2021.

³¹ www.mapy.cz; průzkum v terénu (2018).

³² T. NOVÁKOVÁ, Polička (jako pozn. 30), s. 123, 125, 126.

men, oves, zelí, brambory a len na úkor pšenice, choulostivějších druhů zeleniny nebo ovocných stromů.³³

Oves zmínila Teréza Nováková mezi dary, odváděnými městem své paní, královně Elišce (Alžbětě) Rejčce. František Hoffmann, významný historik zabývající se dějinami českých středověkých měst, konstatoval, že Polička odváděla jako areální úrok (činži), vyměřený při založení města, čtvrt hřivny stříbra, šest korců žita a šest korců ova. Podobný údaj obsahuje tzv. zakládací listina města Poličky, vydaná Přemyslem Otakarem II. 27. září 1265; jedná se doslova o královské pověření Konrádovi z Limberka, který se založení města ujal. Tento dokument se dochoval v opisu z roku 1508 a konstatuje, že Polička bude odevzdávat z každého lánu svých polí panovníkovi šest korců žita a šest korců ova.³⁴

V úvodních partiích k Vysokému Mýtu neopomenula Teréza Nováková zmínit, že podobně jako Polička i Mýto se již za Elišky (Alžběty) Rejčky stalo věnným městem. K osobně laděným postřehům patří výklad o místním muzeu v Pražské (dříve Vraclavské) bráně (Pražská čp. 245, pozn. ES), pocházející ze 13.–14. století: „*Po schodištích i světničkách věže uloženy zbraně, starodávný nábytek většinou vykládaný, rozličné městské a vesnické nářadí; v nejvyšší části jsou věci nejzácnejší, vyobrazení Mýta od Šembery, erby šlechtických rodů kdysi tu usedlých, dvě, tři světničky vyhrazeny národopisu, krojům, nádobi, starým podobiznám krajů znázorňujícím atd.*“ Po novogotické rekonstrukci brány s věží v letech 1882–1883 zde skutečně sídlilo první vysokomyštské muzeum, v současné době se zde nachází expozice „Staré Vysoké Mýto“ Regionálního muzea.³⁵

Autorku rovněž zaujala východní příměstská krajina za Choceňskou bránou (dnes prostor Choceňského předměstí) jako místo, kde se nacházela řada mlýnů a mostků přes tamní vodoteče (Mlýnský potok, Blahovský potok, vzdálenější Loučná).³⁶ Vnímala přitom také prostorový rozvoj města: „*Roste tím způsobem [Vysoké Mýto, pozn. ES], že vlastní město uvnitř parkánů a bran se nemění, kromě že starobylé památky jeho jsou zvelebovány, k předměstím pak že neustále přibývají nové bloky stavení. Tak v posledních desetiletích na konci předměstí Litomyšlského vyrostl celý*

³³ T. NOVÁKOVÁ, Polička (jako pozn. 30), s. 128, 131, 133; Národní památkový ústav, Památkový katalog, Polička, špitál, on-line: <https://pamatkovykatalog.cz/?element=14001799&action=element&presenter=ElementsResults> [cit. 30. 5. 2019].

³⁴ T. NOVÁKOVÁ, Polička (jako pozn. 30), s. 125; František HOFFMANN, České město ve středověku, Praha 1992, s. 173–174; David JUNEK – Stanislav KONEČNÝ, Dějiny města Poličky, Polička 2015, s. 21; Historický atlas měst České republiky XXX. Polička (jako pozn. 30), s. 1.

³⁵ T. NOVÁKOVÁ, Vysoké Mýto (jako pozn. 30), s. 200, 205; Národní památkový ústav, Památkový katalog, Pražská brána, on-line: <https://pamatkovykatalog.cz/?element=20054744&sequence=2176&page=88&action=element&presenter=ElementsResults>, [cit. 21. 5. 2019].

³⁶ T. NOVÁKOVÁ, Vysoké Mýto (jako pozn. 30), s. 205; mlýny srov. např. mapu II. vojenského mapování, Section Nro. 9, östliche Colonne Nro. 10, 1 : 28 800, 1852/1853.



Obr. č. 7. Pohled na Vysoké Mýto z luk u Loučné, Karel Liebscher, 1905. In: Čechy XIII. Východní Čechy (jako pozn. 8), s. 199. – Historický ústav AV ČR. Foto Pavel Vychodil.

*komplex kasáren, o něco později opakovalo se totéž na předměstí Pražském, které novými stavbami neustále jsouc rozmnožováno skoro již se pojí k cukrovaru a cihelnám severně od města, jež kdysi činily s domky kolem nich rychle vyrostšími zvláštní osadu. Pod Vinicemi vzniká velmi sličná villová čtvrť a tím, že hřbitov nový vybudován až za předměstím Litomyšlským, dán zajisté popud ku zastavění a zalidnění půdy dosud zemědělství věnované. Opakujeme: procházejíce se Mýtem Vysokým neustále cítíme bujný tep rostoucího života a spolu kocháme se v krásných stopách pamětihodné minulosti.*³⁷

Aniž by se Teréza Nováková výrazněji zabývala územním vývojem měst a jejich proměnami, postihla tímto vyjádřením postupující urbanizační proces. Města v českých zemích na přelomu 19. a 20. století zpočátku využívala k rozvoji svoji původní plochu v rámci vlastního katastrálního území a svých administrativních hranic, zejména dostupná místa poblíž městského jádra, prostor zbořeného městského opevnění a vnitřní nezasídlené plochy. Postupně však začala expandovat do příměstské krajiny. Podle Novákové se sice intravilán Vysokého Mýta neměnil, neznamená to však,

³⁷ T. NOVÁKOVÁ, Vysoké Mýto (jako pozn. 30), s. 202.

že nevznikaly nové stavby, které vyplňovaly nezastavěná místa nebo byly zbudovány na místě starší zástavby – Nováková zmínila např. budovu gymnázia a chlapecké i dívčí školy poblíž kostela sv. Vavřínce na dnešním náměstí Vaňorného (čp. 163), vystavěnou podle návrhu architekta Saturnina Hellera v letech 1880–1882. Heller rovněž navrhl novorenesanční budovu občanské záložny (dnes Boženy Němcové čp. 190 s hlavní fasádou do náměstí Přemysla Otakara II.), postavenou roku 1877 v místě původních středověkých domů.³⁸

Josef Vítězslav Šimák – Trutnov. Historik Josef Vítězslav Šimák (15. 8. 1870, Turnov – 30. 1. 1941, Praha) patřil k představitelům Gollovy školy. Jeho rodným krajem byl Český ráj, který si zamiloval a věnoval mu četné historické a vlastivědné práce. Řadu let působil jako učitel dějepisu, postupně si budoval svoji vědeckou kariéru v oboru historická vlastivěda, avšak teprve v roce 1921 se stal jejím profesorem. Historická vlastivěda v sobě spojovala jeho zájem o památky, krajinu a regionální dějiny.³⁹ Tak jako jiní odborníci i Šimák se autorsky zapojil do Ottových *Čech*. Kromě partií o Pojizeří v první části *Severních Čech* zpracoval pro druhou část Krkonoše a Podkrkonoší, kam zařadil i město Trutnov.⁴⁰

Úvodem Šimák upozornil na Trutnov jako věnné město a dále podal obvyklý výklad o jeho historii a památkách, který proložil komentáři k soudobým proměnám: „*Ale nenalezeme tu [na dnešním Krakonošově náměstí, pozn. ES], kdo čítal starší knihy o Trutnově, po čem maně oči otáčí. Pravda, mile překvapí souvislá řada kamených podsíní na všech úhlech světa, ale jen to zbylo ze starodávného obrazu; podsíně ty otvírají se pod průčelími buď moderními nebo zmodernisovanými, a jen úzké dvě uličky s prampouchy budí reminiscenci zašlých dob*“ [miněna snad např. dnešní ulice Dlážděná, pozn. ES].⁴¹ Šimák rovněž připomenul německý ráz Trutnova, charakterizoval město jako centrum východočeského plátenictví a zmínil novou tovární čtvrt' s nádražím za řekou Úpou.⁴²

³⁸ Eva SEMOTANOVÁ, Prostor města a jeho fázový růst v českých zemích od konce 19. století, *Historická geografie* 36, 2010, s. 225–254; Saturnin Heller se zabýval také geografii a kresbou map; byl považován za kvalitního kartografa – srov. R., Saturnin Heller, Světozor 22, 1888, č. 7, s. 109, on-line: <http://archiv.ucl.cas.cz/index.php?path=SvetozorII/22.1888/7/109.png> [cit. 31. 3. 2019]. Hellerovy stavby ve Vysokém Mýtě srov. např. Jana ZÁRUBOVÁ, *Architektura a urbanistický vývoj Vysokého Mýta v letech 1848–1945*, bakalářská práce FF Univerzity Pardubice 2011.

³⁹ H. KÁBOVÁ, Josef Vítězslav Šimák (jako pozn. 5); Josef Vítězslav ŠIMÁK, O stavu a úkolech české vlastivědy, *Časopis Společnosti přátel starožitností* 37, 1929, s. 1–2.

⁴⁰ Josef Vítězslav ŠIMÁK, Pod prameny Oupskými, in: *Čechy XIV. Severní Čechy* (jako pozn. 8), s. 191–195.

⁴¹ Tamtéž, s. 194.

⁴² K historické geografii Trutnova srov. mimo jiné *Historický atlas měst České republiky XII. Trutnov*, red. Günter Fiedler – Eva Semotanová, Praha 2004.

Oproti textům v první části svazku *Severní Čechy*, kde vzletnými slovy opěvoval vyhlídku z hory Ještěd, je poměrně stručný popis Trutnova tradičním historicko-vlastivědným výkladem.⁴³ Náznak vlastivědného nadšení a emocí lze s trochou odvahy spatřit v partiích, věnovaných „trutnovskému draku“: „*V sadech vítají příchozího upomínky staré i novější; na fontáně mezi květy nalezl poslední přítulek dávný trutnovský drak, vlastně šupinatý zmok [zmek, smok, dráče, pozn. ES], tesaný asi v XVI. stol. z kamene, jehož podstavec r. 1792 vytvořil Josef May; příšera dravá choulí se krotce na kamenné lastuře a z jejího hrozného ohonu tryská nyní lichočný paprsek křišťálové vody.*“⁴⁴

Pověst o trutnovském draku se váže k založení města, kdy při těžbě dřeva narazili na draka a jeho sluj – drak byl zabit statečným Trutem (uváděna jsou i jiná jména) a stal se staletým symbolem Trutnova; nachází se i v městském znaku. Nejstarší zaznamenání pověsti pochází od trutnovského kronikáře Simona Hüttela z 16. století. Drak je nyní umístěn v Městském parku na Dračí kašně z roku 1903. V letech 1793–1892 zdobil nynější Krakonošovo náměstí. Datace a autorství draka se připisuje Josefu Mayovi na konec 18. století.⁴⁵

Josef Štolba – Hradec Králové, Jaroměř. Josef Štolba (3. 5. 1846, Hradec Králové – 12. 5. 1930, Praha), právník, spisovatel, dramatik a vychovatel, zpracoval pro Ottovy *Čechy* pasáže k Hradci Králové, Smiřicím, Josefově, Jaroměři a královéhradeckému bojišti (1866).⁴⁶ V rámci svého profesního života se po nějaký čas věnoval právní praxi, vychovatelství ve šlechtické rodině Kouniců, angažoval se v divadelnictví, ale také vykonal řadu cest do exotických zemí – do Ameriky, za polární kruh aj. Psal cestopisy, fejetony i divadelní hry, především veselohry.⁴⁷

Úvodem k textu o Hradci Králové zařadil Štolba město mezi věnná: „*Jméno Hradec Králové obdržel po vdově Václava II. Alžbětě Polské* [Eliška / Alžběta Rejčka, pozn. ES], *již dostávalo se místa toho po smrti králově tak jako Jaroměře, Vysoké-*

⁴³ Např. „*Západ jiskří a řeřaví, polévaje růžovou záplavou lesnaté kopce a homole na širém okruhu. Pilovitý řetěz zvonových vrchů ostře prořezává žhavé zlato obzoru a mezi nimi prolétají široké pruhy záře do stávnaté zeleni luk.*“ (Josef Vítězslav ŠIMÁK, S temene Ještěda, in: *Čechy XII. Severní Čechy* (jako pozn. 8), s. 9).

⁴⁴ J. V. ŠIMÁK, Pod prameny Oupskými (jako pozn. 40), s. 194.

⁴⁵ Michaela VOŇKOVÁ, Pověst o založení města Trutnova, bakalářská práce FF MU Brno 2007, on-line: https://is.muni.cz/th/145528/ff_b/PovestOZalozeniMestaTrutnova_FinalNebar.pdf [cit. 30. 4. 2019]; Procházky po starých trutnovských pověstech, on-line: <https://www.ictrutnov.cz/cz/2015-02-06-14-10-47/prochazky/178-prochazka-po-starých-trutnovských-povestech.html> [cit. 29. 4. 2019].

⁴⁶ *Čechy IV. Polabí* (jako pozn. 8), s. 7 a násl.

⁴⁷ AUT. KOL., *Čeští spisovatelé 19. a počátku 20. století*, Praha 1982, s. 287; on-line: <http://www.ucl.cas.cz/edicee/data/prirucky/obsah/CS/113.pdf> [cit. 24. 5. 2019].



Obr. č. 8. Kamenný drak na kruhové fontáně (1792, 1903) v městském parku v Trutnově.
– Foto „jib“ (2017), on-line: <https://www.drobnepamatky.cz/files/2017/trutnov-25361.jpg>
[cit. 27. 5. 2019].

*ho Mýta, Chrudimi a Poličky po smrti druhého jejího manžela Rudolfa I., od které doby města jmenovaná nazývaná věnnými městy,*⁴⁸

Kromě tradičního výkladu dějin města a jeho památek, zejména církevních, si všímal současného stavu Hradce Králové a různých krajinotvorných zajímavostí, které ho oslovily a zapůsobily na něj silným dojmem. Upoutaly ho pevnostní stavby, v jejichž zajištění ještě město v té době trvalo a které byly postupně bourány v letech 1884 až 1929: „Překročivše ohromná ta luka kolkolem, nad něž Hradec jako ostrov vyniká, a kteráž v čas potřeby v jedinou vodní plochu přetvořena býti mohou, ocitujeme se ve spleťtité soustavě mohutných a omšřených sice, avšak velice strážlivých opevnění a kase-mat, jež před více než sto lety vytvořeny byvše vypadají, jako by ze skály tesány byly a jichž středem podél kolmých jejich zdí valí se vlny spojujících se tu řek. Přes mosty, jež v krátké době strženy býti mohou, vcházíme do dlouhých klenutých bran, u jichž vchodů byly kdys nejrozličnější přístroje na vytahování mostů padacích, mezi nimiž ani známé těžké řetězy z pum sestrojené nescházely, a již nalézáme se v široké okružní tří-

⁴⁸ Josef ŠTOLBA, Hradec Králové, in: Čechy IV. Polabí (jako pozn. 8), s. 8.

*dě, jež táhnouc se kol kolem města, chová místy ohromná stará stromořadí. Jedna strana třídy této směrem z města jest velice jednotvárná: sestává z samých kasáren, jež tlačí se ku vnitřní straně nejvnitřnějších bašt, a z kasemat; strana pak druhá, jež tvoří úbočí chlumy, na němž vlastní město stojí, jest, pokud nezakrývají ji nové budovy na úpatí povstávající, opravdu rozkošná. Na vysokém temeni stojí starobylé, bohužel z většiny moderním nátěrem opatřené domky, jež obracejí se k pozorovateli malebnou, namnoze vnitřní stranou svou, a od domků těch sestupují terasovité zahrádky plné prastarých, podpůrných zdí, starobylých altánů a přístavků, statných stromů a pestvých záhonů. Jest to bývalý parkán městský, jehož vinice znenáhla zašla ... Zde a jedině zde jsou nejkrásnější motivy celého města, motivy, jež nahodilostí i důmyslným využitkováním každého místečka, stářím a bezúmyslnou sešlostí a řekl bych skoro nelibou divokostí svou uprostřed ostatního moderního a strážlivého okolí účinkem minouti se nemohou.*⁴⁹

Jedná se o třídu v místě dnešní Komenského ulice a ulice Československé armády, které obkružují historické jádro města. Na jejich místě byl po roce 1864 rozšířen prostor města o úzký fortifikační pozemek. Na soudobých plánech Hradce Králové zmíněná stará stromořadí zachycena nejsou, na modelu hradecké pevnosti z roku 1865 jsou ztvárněny pouze jednotlivé stromové solitéry. Naopak velmi pěkně zobrazuje stromové aleje na severní, východní a jižní straně dnešního historického jádra města mapa stabilního katastru z roku 1840. Stromořadí zachycují také fotografie a pohlednice. Např. v Komenského ulici byla kolem roku 1899 již poměrně vzrostlá stromová alej, zobrazená na pohlednici od J. V. Dvořáčka.⁵⁰

Nezastavěný pás mezi horní a dolní hradbou poskytoval terasovitý prostor pro pěstování plodin i pro okrasné zahrádky; na jejich místě se nacházejí upravené zbytky původního opevnění z doby před stavbou pevnosti, části bývalých jižních teras kanovníckých domů a teras mezi Bono publico a Gočárovým schodištěm. Vinice v tomto prostoru pravděpodobně zanikly po třicetileté válce. Parkány a svahy až k dolní hradbě byly již od roku 1712 pronajaty k přiléhajícím domům a holé svahy rozparcelovány na užitkové i okrasné zahrádky. V zahradách u kanovníckých domů se nacházely též papilonky. Dolní hradba byla zbořena roku 1775 při stavbě pevnosti.⁵¹

⁴⁹ J. ŠTOLBA, Hradec Králové (jako pozn. 48), s. 10.

⁵⁰ Povinný císařský otisk mapy stabilního katastru Hradce Králové z roku 1840 Ústřední archiv zeměměřičtví a katastru Praha, reprodukce výřezu in: Historický atlas měst České republiky V. Hradec Králové, red. Eva Semotanová, Praha 1998, mapa č. 11; Situační plán král. v. města Hradce Králové, 1 : 2880, [1890], reprodukce výřezu tamtéž, mapa č. 12 – v názvu je reflektována instituce věnného města; model pevnosti Hradec Králové Františka Žaloudka z let 1908–1916, zachycující podobu pevnosti k roku 1865 s vyznačením zeleně pod historickým jádrem města; Tomáš REJL, Hradec Králové. Historické pohlednice 1892–1920, Hradec Králové 1999, s. 37.

⁵¹ Alois KUBIČEK – Zdeněk WIRTH, Hradec Králové, město českých královen, město Ulrichovo, Hradec Králové 1939, s. 46; KOLEKTIV AUTORŮ, Hradec Králové, Hradec Králové



Obr. č. 9. Kanovnické zahrádky v Hradci Králové, Jindřich Vlček, barevná litografie, 1912.
– Soukromá sbírka. Foto Eva Semotanová.

Ze zajímavých královéhradeckých zákoutí zmínil Josef Štolba mimo jiné „plácek Svatojanský“ (dnes vyústění ulic Rokitanského a V Kopečku před vstupem na Velké náměstí, pozn. ES), kde se podle něj již projevoval nový styl městského života: „Nejvíce tu poutá prastará kovárna, po pravici roh k sv. Duchu tvořící ... Kovárna

2017, s. 657; k opevnění Karel KUČA, Města a městečka v Čechách, na Moravě a ve Slezsku II. H – Kole, Praha 1997, s. 253, 274.



Obr. č. 10. Svatojanský plácek v Hradci Králové, Antonín Levý 1888. In: Čechy IV. Polabí (jako pozn. 8), s. 11. – Historický ústav AV ČR. Foto Pavel Vychodil.

stála až do let třicátých [19. století, pozn. ES] uprostřed plácku. Když začala překážeti, obec dohodla se s majetníkem o přeložení a vykázala jí místo nynější. Dříve překážela uprostřed, a mnohý tvrdí, že překáží nyní i stranou, kam ji byli posunuli.“ Text provází vyobrazení Antonína Levého „Svatojanský plácek v Hradci Králové“ (obr. č. 10). Při porovnání vyobrazení se současným stavem je na místě rohového domu s kovárnou a sousedního domu s firmou F. Hanuš nárožní budova zvaná Hanušův dům ve stylu architektonické moderny podle návrhu Vladimíra Fultnera z roku 1909.⁵²

Ani u Jaroměře Josef Štolba neopomenul upozornit na historickou instituci věného města. Stručnou historii doplnil o popis významných památek, nejvíce ho však

⁵² J. ŠTOLBA, Hradec Králové (jako pozn. 48), s. 11. Národní památkový ústav, Památkový katalog, Hanušův dům, Rokitanského čp. 169, on-line: <https://pamatkovykatalog.cz/?element=13795418&action=element&presenter=ElementsResults> [cit. 22. 5. 2019].



Obr. č. 11. Jaroměř, partie starých domů, Antonín Levý 1888. In: Čechy IV. Polabí (jako pozn. 8), s. 40. – Historický ústav AV ČR. Foto Pavel Vychodil.

oslovily postupné změny v místě, zvaném Ostrov: „... nás vábí „Ostrov“, na němž vypíná se zminěná již obecní budova. Krásnějšího místa pro ni voliti nebylo lze. Rozsáhlý ostrov prozrazuje již nyní dovednou ruku, která usiluje změnit ho v rozkošný park, a pohled, jež odtud skýtá město, jest opravdu velezajímavý. Po pravici Labe spojuje se před naším zrakem s jalovým ramenem, jež probíhá předměstím, spojené vlny jejich ubíhají kvapně pod mohutným železným mostem, město s ostrovem spojujícím, a s obou stran před námi divoký nepořádek dřevěných starých pavláček, výstavků, výklenků a šindelových střech, jimiž domy z náměstí vyhlížeji na řeku. Velezajímavý to pohled, avšak nepotrvá tuším dlouho. Dokud ostrov byl zanedbanou výspou, již Labe každoročně zaplavovalo, nezáleželo na tom, jak zadní ty strany budov, sem hledící, vypadají. Nyní, kdy ostrov s velikolepou, sochami uměleckými ozdobenou budovou poskytuje obraz opravdu rozkošný a tím příjemnější, poněvadž užiti ho z plného středu města, patriciové Jaroměřští neopominou zajisté upravení domy své tak, aby rozkošným obrazem pokochati se mohli. Ty starobylé klikatiny zmizejí, ale bude jich škoda. Arci na místo jich nastoupí snad budovy, k elegantnímu svému protějšku lépe se hodící.“⁵³

Reprezentativní novorenesanční stavba, kterou Štolba ve svém textu obdivoval, byla postavena v letech 1884–1885 jako chlapecká škola a obecní budova podle projektu Arnošta Jenšovského, v současné době je v ní umístěna základní škola. O stavbě školy (starší, umístěná v domě čp. 3 na dnešním náměstí Československé armády, již zdravotně ani prostorově nevyhovovala potřebám výuky) rozhodlo městské zastupitelstvo roku 1877, s ohledem na případné ohrožení povodněmi však bylo zvolené místo nejprve zvýšeno pomocí navážky. Na císařském povinném otisku mapy stabilního katastru z roku 1840 je zachycen ostrov, obtékáný Labem a mlýnským náhonem (Mühlbach), s podmačenými loukami, zahrádkami, dvěma většími polnostmi (na jedné z nich s č. 686 byla koncem 19. století vystavěna zmíněná obecní budova) a severojižně orientovanou cestou napříč ostrovem s mostkem do centra města. V roce 1886 byl zároveň ostrov upraven na park, který dnes nese název Masarykovy sady.⁵⁴

Obraz východních Čech

Autory textů o věnných městech byly všestranně zaměřené osobnosti, které se řadily mezi výrazné postavy českého veřejného a odborného života na přelomu 19. a 20. sto-

⁵³ Josef ŠTOLBA, Smiřice. Josefov. Jaroměř, in: Čechy IV. Polabí (jako pozn. 8), s. 28–29, zmínka o ostrově tamtéž, s. 31.

⁵⁴ Národní památkový ústav, Památkový katalog, Jaroměř, obecní budova, on-line: <https://pamatkovykatalog.cz/?element=2155890&action=element&presenter=ElementsResults> [cit. 24. 5. 2019], zde uvedena adresa Komenského čp. 4. Adresa základní školy (bývalého obecního domu) je však dle úředních údajů Na Ostrově čp. 4, on-line: <https://www.zsostrov.cz/informace/kontakty/> [cit. 24. 5. 2019]; Simona SOUKALOVÁ, ZŠ Na Ostrově, Jaroměřský a josefovský zpravodaj 17, 2015, s. 10.



Obr. č. 12. Letecký pohled na Jaroměř; ve spodní části novorenesanční základní škola na Ostrově v Jaroměři, původně obecní budova a chlapecká škola z let 1884–1885. – Foto Zdeněk Fiedler (2013), on-line: https://commons.wikimedia.org/wiki/File:Panorama_Jaromer_crop.jpg [cit. 27. 5. 2019].

letí. Jejich profese, zájmy a nadšení pro vše spjaté s formováním moderního českého národa, s historickými tradicemi a kulturním dědictvím, se promítaly do mnohdy osobně laděných popisů a komentářů. Podstatnou roli hrál přitom osobní vztah k určitým regionům. U Terézy Novákové ke kraji kolem Litomyšle, u Karla Václava Adámka k Hlinecku a Chrudimsku. Josef Vítězslav Šimák obdivoval nejen Český ráj, ale také Krkonoše a Podkrkonoší, Josef Štolba byl královéhradecký rodák, působil mimo jiné v Nechanicích a Pardubicích. Josef Kafka shromáždil při své vědecké a popularizační práci množství údajů k rozmanitým českým krajinám. Zkušenosti s psaním literárních, dramatických i odborných textů se odrazily ve stylu jednotlivých pasáží. Snad nejlyričtěji přitom působí vyprávění Terézy Novákové, naopak Kafkovy a Šimákovy statě jsou racionální, s puncem vědeckosti, bez větších citových projevů, což odpovídá jejich orientaci na odbornou práci. Teréza Nováková se přitom zabývala etnologií a kromě románů a povídek napsala několik národopisných studií.⁵⁵ Románová próza a osu-

⁵⁵ Např. Teréza NOVÁKOVÁ, *Kroj lidový a národní vyšívání na Litomyšlsku. Příspěvek k poznání kultury lidu českého, Olomouc 1890*; srov. též Blanka SVADBOVÁ, Teréza Nováková a její národopisné studie, *Český lid* 80, 1993, č. 2, s. 109–117.

dy hrdinů jejich děl, spjatých s východočeskou krajinou, však ovlivnily i psaný projev v Ottových *Čechách*.

Přibližně shodnou konstrukci textů k věnným městům uvazuje v případě Chrudimi, Jaroměře a Poličky náčrt idylických krajin s jejich dominantami, sídly a cestami, kterými je čtenář k věnným městům veden. Promítne-li se tento popis do dobové i současné mapy, je zřejmé, že autoři, v tomto případě Karel Václav Adámek, Josef Štolba a Teréza Nováková, jenně fabulovali. Rozšířili totiž rozsah viděného o místa, která nemohla být vzhledem k danému reliéfu a tím i viditelnému horizontu (obzoru) po cestě spatřena tak, jak uváděli. Snad považovali za vhodné popsat blízké okolí, které dobře znali, podrobněji. Zároveň tehdejší krajina byla mnohem více vizuálně prostupná, mimo jiné s ohledem na menší zastavěnost ploch. Současná kompaktnější zástavba brání průhledům v krajinách a mění jejich panoramata.⁵⁶

V popisech krajin se objevují také zmínky o zemědělských plodinách. Pro nížinnou Chrudim jsou charakteristické ovocnářství, cukrová řepa a pšenice: „*Švestkovou alejí postupuje silnice na západ řepnými a pšeničnými lány k Chrudimi*“ (míněna je silnice od vsi Kočí do Chrudimi). Třešňové stromořadí se nacházelo poblíž Pumberku. V okolí Poličky, města na vrchovině v nadmořské výšce kolem 550 metrů, se naopak pěstovaly odolnější plodiny: „*Pšenici, ovocné stromy a choulostivější zeleniny nesnadno tu pěstovati, daří se tu žito, ječmen, oves, zelí, brambory a zvláště pěkný len.*“⁵⁷ Autoři neopomenuli uvést ve svých pasážích také průmyslovou výrobu a její rozvoj, především textilní ve Dvoře Králové nad Labem a v Trutnově, pivovarskou a cukrovarnickou ve Vysokém Mýtě a v Chrudimi, kde se rozvíjelo také lihovarnictví, sladovnictví nebo strojírenské závody.

Charakteristiku samotných věnných měst tvoří více či méně obsáhlý přehled dějinných událostí, hlavní pamětihodnosti a postřehy ze současného rozvoje měst včetně zakládání nových parků a staveb veřejných budov. Většina autorů považovala za důležité upozornit na městská regionální muzea, kterým přičítala značný význam, na stav místního školství a sociálních a zdravotních ústavů. Rozsah textů k jednotlivým městům je přibližně obdobný, nejmenší pozornost věnoval Josef Kafka Novému Bydžovu, naopak rozsáhlý text zpracoval Karel Václav Adámek pro město Chrudim. Podrobně se přitom autoři zabývali pamětihodnostmi, především církevními stavbami a pozůstatky opevnění.

Ilustrace, které text provázejí, jsou poměrně kvalitním ikonografickým pramenem, zachycujícím mnohá již zmizelá místa v prostoru věnných měst i v jejich okolí

⁵⁶ Např. při pohledu ze silnice od Litomyšle do Poličky mezi Pohodlím a Sebranicemi k západu ve směru na Tereziánský (Terézin) háj a k jihovýchodu na Vysoký les (Hochwald). Viditelný západní horizont, rámovaný pásem lesů, je vzdálený cca 5–8 km od pozorovatele, přičemž krajinné detaily nejsou rozeznatelné (T. NOVÁKOVÁ, Polička (jako pozn. 30), s. 124; průzkum v terénu).

⁵⁷ K. V. ADÁMEK, Chrudim a okolí (jako pozn. 15), s. 237, 260; T. NOVÁKOVÁ, Polička (jako pozn. 30), s. 131.

(např. Židovská ulička v Novém Bydžově nebo dům s firmou F. Hanuš v Hradci Králově). Východočeská věnná města a jejich historickou krajinu zachytili výtvarní umělci Antonín Levý a Karel Liebscher, případně jsou některá vyobrazení reprodukována podle dobových fotografií.

Zeměpisné názvosloví, uvedené v textech, je v mnoha případech rozdílné od současných standardizovaných zeměpisných jmen. Až na výjimky je však možné současné názvy dohledat, kromě obvyklých názvoslovných příruček především s využitím mapových portálů Old maps Geolab, Chartae antiquae či archiválií Ústředního archivu zeměměřictví a katastru; zde je možné detailně prohlížet a porovnávat současnou mapu České republiky, spojených povinných císařských otisků map stabilního katastru z první poloviny 19. století apod.⁵⁸ Soubor místních i pomístních zeměpisných jmen v Ottových Čechách tak může zajímavě obohatit moderní toponomastická studia v České republice (např. Terézin háj/Tereziánský háj – viz výše).

Závěr

Na přelomu 19. a 20. století patřily Ottovy Čechy k nejvýznamnějším českým vlastivědným pracím co do zaměření i rozsahu, především však s důrazem na obdiv a lásku k vlasti a podporu českého historického vědomí. Je možné porovnat účel, formu a informativní obsah díla s obdobnými dobovými pracemi vlastivědné povahy? V případě Ottových Čech se nejednalo o dílo odborné, jakým byly např. patnáctisvazkové *Hrady, zámky a tvrze království Českého* Augusta Sedláčka, ani o záměr na pomezí odborném a popularizačním ve smyslu *Vlastivědy moravské* či přehledové, resp. soupisové povahy (např. *Soupis památek historických a uměleckých v Království českém*). Ottovy Čechy i jmenované práce však přispívaly k poznání českého a moravského místopisu a pamětihodností; staly se přitom zdrojem poučení a součástí formujících se vědních oborů, historické vlastivědy, historické topografie, historické geografie nebo dějin umění.⁵⁹

S vlastivědným podtextem, podporujícím rostoucí národní hrdost a všestrannou aktivizaci české společnosti, vznikala další mnohasvazková díla. Nakladatelský počín Pavla Körbera *Království české. Ilustrovaná vlastivěda* (Praha 1907–1919) zůstal torzem; s věnnými městy vyšly svazky východním a severovýchodním Čechám. Instituce

⁵⁸ Old maps Geolab, on-line: <http://oldmaps.geolab.cz/>; Chartae antiquae, on-line: <http://chartae-antiquae.cz/cs/about/>; archiválie Ústředního archivu zeměměřictví a katastru, on-line: <https://archivnimapy.cuzk.cz/uazk/pohledy/archiv.html> [cit. 24. 5. 2019].

⁵⁹ August SEDLÁČEK, *Hrady, zámky a tvrze království Českého I–XV*, Praha 1882–1927; *Soupis památek historických a uměleckých v Království českém*, Praha 1897–1918, dále pak od roku 1921; Zbyněk SVITÁK, *Úvod do historické topografie českých zemí*, Brno 2014, s. 18–19.

věnných měst je zmíněna, popisy měst jsou zaměřeny především na aktuální stav krajiny, urbanistického vývoje či hospodářství s poměrně podrobnou topografií a řadou ilustrativních fotografií.⁶⁰ Práce lexikografické, zejména *Ottův slovník naučný* ve dvaceti sedmi svazcích, vydaný v Praze v letech 1888–1909 či Sedláčkův *Místopisný slovník historický království Českého* (Praha 1895–1908), ale také oblíbené průvodce, mezi nimiž vynikl *Řivnáčův průvodce po království Českém* a osmnáctisvazkový *Kafkův ilustrovaný průvodce po Království českém*, připomenutý již výše.

V *Ottově slovníku naučném* jsou zájmová města charakterizována jako věnná, je tedy zřejmé, že i zde se povědomí o instituci věnných měst na přelomu 19. a 20. století stále udržovalo. Stejně tak v Sedláčkově *Místopisném slovníku* (Bydžov Nový, král. věnné město; Jaroměř, král. věnné město, ad.).⁶¹

Řivnáčův průvodce po království Českém uvedl instituci věnného města u Hradce Králové, Chrudimi, Jaroměře, Nového Bydžova a Vysokého Mýta.⁶² U Dvora Králové nad Labem (zde Králové Dvůr) je zmíněno, že město daroval Václav II. manželce Alžbětě (Eliška/Alžběta Rejčka), která ho opevnila. Naopak není instituce věnného města uvedena u Trutnova a Poličky. Podrobnější popisy s širšími osobními komentáři však průvodce neobsahuje a je svých charakterem ryzí pomůckou pro cestovatele a turisty. *Kafkův ilustrovaný průvodce po Království českém* popisuje východní Čechy s věnnými městy ve svazku XV. Text je zaměřen na turistické vycházky a železniční spojení podobně jako *Řivnáčův průvodce*, avšak zájmová města, pokud jsou uvedena, jsou zmíněna jen názvy nebo stručným popisem. Trutnov je však jmenován královským věnným městem ve svazku II.⁶³

Kromě přehledných prací vlastivědné a místopisné povahy vznikaly na přelomu 19. a 20. století také monografie, věnované jednotlivým věnným městům, povětšinou z pera regionálních historiků, pedagogů či osvětových pracovníků.⁶⁴

⁶⁰ Alois HORÁČEK a kol., *Království české. Východní Čechy. Ilustrovaná vlastivěda*, Praha 1912; Karel Václav ADÁMEK a kol., *Království české. Východní Čechy II. Ilustrovaná vlastivěda*, Praha 1914; Antonín MARTÍNEK a kol., *Království české. Severovýchodní Čechy. Ilustrovaná vlastivěda*, Praha 1919.

⁶¹ Např. Nový Bydžov jako heslo Bydžov, in: *Ottův slovník naučný* IV. Bianchi – Giovanni – Bžunda, Praha 1891, s. 998 nebo Jaroměř, in: *Ottův slovník naučný* XIII. Jana – Kartas, Praha 1898, s. 88; August SEDLÁČEK, *Místopisný slovník historický království Českého*, Praha 1895–1908, s. 88, 356.

⁶² F. ŘIVNÁČ, *Řivnáčův průvodce* (jako pozn. 19), s. 363, 420, 406, 368, 177, 409, 373–375, 485.

⁶³ J. KAFKA, *Kafkův ilustrovaný průvodce XV. Střední Polabí* (jako pozn. 21), Josef KAFKA, *Kafkův ilustrovaný průvodce II. Krkonoše a Jizerské hory*, Praha³ 1926, s. 140.

⁶⁴ Mimo jiné Alois Vojtěch ŠEMBERA, *Vysoké Mýto, královské věnné město v Čechách. S pěti obrazy I–II, Olomouc 1845*; Hermenegild JIREČEK, *Královské věnné město Vysoké Mýto I–II, Vysoké Mýto 1884*; Antonín KNAPP, *Paměti královského věnného města Jaroměře nad Labem*,

Z mapových děl vlastivědného významu a dosahu zaslouží zmínky *Dra J. Bělohlava Podrobné mapy zemí Koruny české* z let 1909–1914 v měřítku 1 : 75 000, kvalitně zpracované české topografické mapy, vycházející ze speciálních map III. vojenského mapování původně v německém jazyce a propojené s řadou průvodců od Karla Kučery (Průvodce statisticko-historický, abecedně řazený seznam lokalit se stručnou charakteristikou a významnými památkami). Z plánovaných sto padesáti šesti sešitů vyšlo však jen padesát tři a bohužel kromě Nového Bydžova žádný s dalšími východočeskými věnnými městy.⁶⁵ Josef Bělohlav, geograf, kartograf a nakladatel, vydával kromě map vlastivědné a obrazové publikace, např. *Systematické monografie měst, městeček a památných míst zemí Koruny české* (1910–1912), kde však byl z okruhu věnných měst zpracován pouze Hradec Králové.⁶⁶

Je zřejmé, že lze jen obtížně porovnávat pasáže, věnované východočeským věnným městům v Ottových Čechách s jinými, vlastivědně a místopisně zaměřenými českými díly; ta jsou sice rovněž přehledného charakteru a zahrnují celé území Čech nebo jeho podstatné části, ale jejich účel, forma a obsah se podstatně liší. Praktická orientace lexikografických děl, místopisných průvodců a map převažuje nad oslavným, literárním a uměleckým aspektem Ottových Čech, podporujících národní uvědomění. Přesto nám pasáže z Ottových Čech, týkající se východočeských věnných měst (ale i jiných oblastí a lokalit), mohou zprostředkovat nevšední pohledy na historické krajiny. Přínosem jsou především osobní poznatky autorů a jejich vnímání dobového geografického prostředí a proměn městských areálů. Zároveň je zřejmé, že existence instituce věnných měst českých královen setrvala v povědomí autorů uvedených prací ještě před jejím právním koncem a tato skutečnost se i jejich prostřednictvím přenášela do povědomí širší veřejnosti.

Eva Semotanová

The landscape of East-Bohemian royal dowry towns in Otto's Bohemia

A grant project NAKI II, Dowry Towns of Queens of Bohemia (A living part of historical consciousness and its support of the instrument of historical geography, virtual reality and cyberspace) NAKI II, project no. DG18P02OVV015 deals with east-Bohemian dowry towns, and its main objective is to introduce this Bohemian historical phenomenon to the

Jaroměř 1887; Jan Václav ŠTEFKA, Královské věnné město Polička v přítomnosti a minulosti, Polička 1893 apod.

⁶⁵ Eva CHODĚJOVSKÁ, *Dra J. Bělohlava Podrobné mapy zemí Koruny české*, on-line: <http://www.chartae-antiquae.cz/cs/maps/belohlav> [cit. 27. 5. 2019].

⁶⁶ *Vlastivědný sborník. Systematické monografie měst, městeček a památných míst zemí Koruny české*, Praha 1912–1913.

broad professional as well as lay public from various research aspects. The submitted paper which is a part of the work on the aforementioned project focuses on the use and significance of a certain type of narrative source, specifically the book *Čechy. Společnou prací spisovatelův a umělců českých* (“Bohemia by Shared Work of Czech Writers and Artists”) issued by the publishing house of Jan Otto between 1883–1908, for acquiring knowledge about the landscape of dowry towns and their near vicinity and for understanding of how authors of the studied texts perceived the term dowry towns.

Authors of the texts on dowry towns in Otto’s *Čechy* were universal professionals who played an important role in the Bohemian public as well as professional life at the turn of the 20th century – Hradec Králové and Jaroměř were represented by lawyer, writer, playwright and traveler Josef Štolba, Dvůr Králové nad Labem and Nový Bydžov were represented by scientist, universal writer and lecturer Josef Kafka, in Chrudim there was lawyer, writer and museum manager Karel Václav Adámek, in Polička and Vysoké Mýto there was writer Teréza Nováková, and Trutnov was represented by the specialist in historic geography Josef Vítězslav Šimák. Their professions, interests and enthusiasm for everything connected with the formation of the modern Czech nation, historic traditions and cultural heritage were reflected in mostly personally tuned descriptions and comments. Personal relationship to certain regions played an important role.

It is obvious that texts from Otto’s *Čechy* dealing with east-Bohemian dowry towns (but also from other locations and regions) can be used as an interesting and unusual point of view of historic landscape. Very useful is personal knowledge of the authors, their perception of the period geographic environment and changes of urban areas. At the same time we can conclude that authors of the above works were aware of the existence of the institution of dowry towns of Bohemian queens before the legal termination of this institution, and they helped to communicate this fact to the broader public.

OBSAH

STUDIE

MARTIN GOJDA – ONDŘEJ GOJDA

- Metody leteckého průzkumu pohřbených krajin: mapování archeologického dědictví v prostředí GIS 183
Methods of aerial prospection of buried landscapes. GIS-based mapping of archaeological heritage

DUŠAN CENDELÍN

- Klasifikace historických cest podle poloh zaniklých popravišť v krajině 207
Classification of historic paths according to the location of vanished execution sites in the landscape

PAVEL BOLINA – TOMÁŠ KLIMEK

- Problematika sítě starých cest na Zbraslavsku a zapomenutý most nad Lipenci 233
The issue of old paths in the Zbraslav region and a forgotten bridge over Lipence

JANA VOJTÍŠKOVÁ

- Královské věnné město Jaroměř a jeho panství v době předbělohorské (historickogeografické aspekty problematiky) 239
The royal town of Jaroměř and its demesne during the period before the battle of White Mountain (historic and geographic aspects of the issue)

EVA SEMOTANOVÁ

- Vnímání krajiny východočeských královských věnných měst v Ottových Čechách 263
The landscape of East-Bohemian royal dowry towns in Otto's Bohemia

TOMÁŠ KORBEL

Prameny historické geografie jako zdroj pro výzkum lokálních míst paměti
na příkladu hory Heidelberg / Žalý v Krkonoších 293
*Sources of historical geography as a source for research of local places
of memory on the example of Heidelberg / Žalý in the Giant Mountains*

VÁCLAV MATOUŠEK

Hlásná Třebaň je krásná... Příspěvek k poznání počátků meziválečných vilo-
-chatových rekreačních kolonií v Hlásné a Zadní Třebani a v Letech 323
*Hlásná Třebaň is beautiful... An essay introducing the commencement
of inter-war villa and cottage settlements in Hlásná and Zadní Třebaň
and in Lety*

RECENZE A ZPRÁVY

Eva SEMOTANOVÁ – Pavel CHROMÝ – Zdeněk KUČERA, Historická
geografie. Tradice a modernita, Praha 2018 359
Jiří Kupka

Aleš VYSKOČIL – Zbyněk SVITÁK, Křenová – příběh brněnské ulice,
Brno 2018 361
Bohumír Smutný

Jana MATÚŠOVÁ – Irena ŠVEHLOVÁ, Historie názvoslovných komisí.
100 let zpracování geografických jmen na území dnešní České republiky,
Praha 2018 364
Robert Šimůnek

Zdeněk KUČERA – Josef LUKÁŠEK, Historický atlas Euroregionu
Glacensis / Atlas historyczny Euroregionu Glacensis, Rychnov nad Kněžnou
2019 365
Günter Fiedler

Graffiti a street art v historických i současných krajinách

Historische Graffiti als Quellen. Methoden und Perspektiven eines jungen
Forschungsbereichs, hg. Polly Lohmann, Stuttgart 2018 371
Eva Semotanová

Anna WACLAWEK, Graffiti and Street Art, London 2011	371
<i>Eva Semotanová</i>	
Rafael SCHACTER, The World Atlas of Street Art and Graffiti, London 2017	372
<i>Eva Semotanová</i>	

POKYNY PRO AUTORY

Otištěním svého příspěvku (studie, recenze, zprávy, diskusního příspěvku) v časopisu Historická geografie dává autor souhlas rovněž k jeho elektronické publikaci.

Metadata a texty budou zpřístupněny

- a) na internetových stránkách projektu Digitální knihovny AV ČR (<http://www.lib.cas.cz/cs/digitalni-knihovna-av-cr>). Digitalizované plnotextové dokumenty, podléhající ochranné lhůtě autorského zákona, jsou dostupné pouze v Knihovně Akademie věd ČR
- b) na internetové stránce Historického ústavu AV ČR v ikoně Nakladatelství ve formátu pdf, a to od ročníku 2012 vždy po uplynutí 1,5 roku od vydání příslušného čísla
- c) recenze a anotace budou od ročníku 2012 zaslány v elektronické podobě na internetový portál recensio.net
<http://www.recensio.net/front-page>

Reprodukční práva k obrazovým přílohám se řídí ustanoveními v „Licenční nakladatelské smlouvě“.

- Žádáme autory, aby dodržovali následující pravidla citačního úzu:
 - Citace monografií podle vzoru: Adolf KUBEŠ, Dějepis města Třebíče, Třebíč 1874; v případě dvou a více autorů podle vzoru: Rudolf FIŠER – Libor TEPLÝ – Emanuel RANNÝ, Třebíč. Město a čas, Třebíč 1996. Titul a podtitul(y) je vhodné oddělovat tečkou.
 - Citace časopiseckých článků podle vzoru: Pavel ŠTĚPÁN, K výskytu označení barev v místních a pomístních jménech v Čechách, Acta onomastica 43, 2002, s. 101–115.
 - Citace článků ve sbornících podle vzoru: Jiří DVOŘÁK, K metodologii sociální historiografie v díle doc. dr. Milana Krýdla (1941–1991), in: Studie k sociálním dějinám 8, red. Jana Machačová – Jiří Matějček, Opava 2001, s. 92–100 (analogicky i v případě cizojazyčných sborníků – po názvu článku následuje „in:“, poté název sborníku, jeho editoři (hg./ed.), místo a rok vydání, a stránky citované studie).
 - Pro opakované citace je zaveden tento systém: první citace titulu v plném znění (např. Adolf KUBEŠ, Dějepis města Třebíče, Třebíč 1874), druhá a další zkrácené podle vzoru: A. KUBEŠ, Dějepis (jako pozn. ...) – tj. odkaz na poznámku s plnou citací.

- Žádáme současně autory, aby ke svému příspěvku připojili:
 - Resumé (v rozsahu 1 normostrana)
 - Abstrakt (v rozsahu 5 – 8 řádků)
 - Klíčová slova (4 – 8)
- Studie nabídnuté k otištění v Historické geografii je možno zasílat na adresu redakce (simunek@hiu.cas.cz).

Historická geografie 45/2. Výkonný redaktor Robert Šimůnek. – Praha: Historický ústav, 2019. – 204 s. (Historická geografie, ISSN 0323–0988). Technická redakce: Petr Čížek. Grafická úprava obrazových a mapových příloh: Daniel Čížek. Překlady resumé: Mgr. Eva Vybíralová a autoři.

Hlavní distributor Kosmas.cz, Lublaňská 34, 120 00 Praha 2 (www.kosmas.cz).
Jednotlivá čísla lze zakoupit rovněž v internetovém obchodě vydavatele: <http://obchod.hiu.cas.cz> nebo v prodejnách Knihkupectví Academia (Václavské náměstí 34, Na Florenci 3, Národní 7, vše 110 00 Praha 1; www.academia.cz; www.academiabooks.com).
Distribution rights in all remaining areas: Kubon and Sagner, Postfach 340108, D-80328 München, Germany, fax: 089/54218218.

Historická geografie vychází dvakrát ročně / Historical Geography is published twice a year.

Articles appearing in this journal are abstracted and indexed in HISTORICAL ABSTRACTS, AMERICA: HISTORY AND LIFE