



Muzeum východních Čech v Hradci Králové  
ČR – Státní oblastní archiv v Zámruku – Státní okresní archiv Hradec Králové

# KRÁLOVÉHRADECKO

10



HRADEC KRÁLOVÉ  
2019

## **KRÁLOVÉHRADECKO**

Královéhradecko : 10(2019). – Hradec Králové : Muzeum východních Čech v Hradci Králové, ČR – Státní oblastní archiv v Zámruku – Státní okresní archiv Hradec Králové, 2019. – 410 s.

ISSN 1214-5211

ISBN 978-80-87686-25-6 (Muzeum východních Čech v Hradci Králové)

ISBN 978-80-901805-2-9 (SOKA Hradec Králové)



**OBSAH**

---

|   |    |
|---|----|
| SLOVO ÚVODEM .....  | 9  |
| STUDIE A ČLÁNKY   |    |
| Michal Benda<br>OD KATEDRY KE KRONICE. ŽIVOTNÍ PŘÍBĚH BOHUMILA BÍLKA .....  | 13 |
| Radek Bláha<br>NÁLEZ ZLOMKU RANĚ STŘEDOVĚKÉ DLAŽDICE Z HRADCE KRÁLOVÉ. PŘÍSPĚVEK<br>K OTÁZCE NEJSTARŠÍCH SAKRÁLNÍCH STAVEB VE MĚSTĚ ..... | 25 |
| Petr Grulich<br>TITUL KRÁLOVSKÉ VĚNNÉ MĚSTO A JEHO UŽÍVÁNÍ NA KONCI 19.<br>A NA POČÁTKU 20. STOLETÍ .....                                 | 35 |
| Ladislav Holoubek<br>KRÁLOVÉHRADECKÝ BISKUPSKÝ SEMINÁŘ V 18. A 19. STOLETÍ .....  | 61 |
| Ivo Kadleček<br>HAZKARAT NEŠAMOT ZA ARCHITEKTA KURTA SPIELMANNA A JEHO REALIZACE<br>NA SEVERU VÝCHODNÍCH ČECH .....                       | 91 |

|  |     |
|--|-----|
| Karolína Kejvalová<br>KRÁLOVÉHRADECKÁ TRHOVÁ KNIHA ŽLUTÁ 1588–1602:<br>REGESTOVÝ KATALOG .....                                   | 145 |
| Josef Kindl<br>NOVOBYDŽOVSKÉ SOUDNÍ PŘE Z LET 1548–1564 POSTOUPENÉ<br>K APELAČNÍMU SOUDU .....                                   | 189 |
| Pavla Koritenská<br>MĚSTSKÁ VYŠŠÍ ŠKOLA PRO ŽENSKÁ POVOLÁNÍ HOSPODÁŘSKÁ<br>V HRADCI KRÁLOVÉ .....                                | 209 |
| Klára Lukášová<br>FRANTIŠEK ULRICH V ZRCADLE RODINNÉ KORESPONDENCE .....   | 225 |
| Josef Novák<br>VRAŽDA ČESKÉHO STRÁŽNÍKA JAROSLAVA MÜLLERA V NÁCHODĚ .....  | 237 |
| Jiří Pavlík<br>NÁRODNOSTNÍ VYHRAŇOVÁNÍ V RÁMCI KRÁLOVÉHRADECKÝCH SPOLKŮ<br>OD 40. LET DO POLOVINY 60. LET 19. STOLETÍ .....      | 261 |
| Josef Ptáček<br>KAREL POLÁČEK A HANTÝRKA HALUZÁKŮ Z ORLICKÝCH HOR .....  | 275 |
| Josef Šrámek<br>KRÁLOVÉHRADECKÉ ZVONY VE VÍRU VELKÉ VÁLKY<br>(INVENTURA PROBLEMATIKY) .....                                      | 281 |
| Eva Větrovská<br>KAŽDODENNÍ ŽIVOT NA NECHANICKU V DOBĚ PŘEDVÁLEČNÉ .....   | 315 |
| Eva Vodochodská<br>JUDr. EDUARD LANGER – JEHO RODINA A POLITICKÉ AKTIVITY .....  | 333 |
| Jana Vojtíšková<br>VĚŽ KROPÁČKA. PŘÍPADOVÁ STUDIE K ZANIKLÝM OBJEKTŮM BÝVALÉHO<br>KRÁLOVSKÉHO VĚNNÉHO MĚSTA HRADCE KRÁLOVÉ ..... | 355 |

Ruth Jochanan Weiniger – Ladislav Zikmund-Lender  
POHŘEBNÍ „DVORANA“ S KOLUMBÁRIEM NA ŽIDOVSKÉM HŘBITOVĚ  
NA POUCHOVĚ ..... 365

Ladislav Zikmund-Lender  
VÍDEŇSKÁ GRAMATIKA SE SETKÁVÁ S INTERNACIONÁLNÍ FUNKCIONALITOU:  
ARCHITEKT KURT SPIELMANN NA KRÁLOVÉHRADECKU ..... 383

## ZPRÁVY

Jaroslav Šůla  
JAROSLAV PROKOP (16. XI. 1939–1. XII. 2018) ..... 405

SEZNAM AUTORŮ ..... 407





Jana Vojtíšková

**VĚŽ KROPÁČKA.  
PŘÍPADOVÁ STUDIE K ZANIKLÝM  
OBJEKTŮM BÝVALÉHO KRÁLOVSKÉHO  
VĚNNÉHO MĚSTA HRADCE KRÁLOVÉ**

*Předkládaný příspěvek je koncipován jako ukázka interdisciplinárního výzkumu, který pro své závěry využívá možnosti dnešních moderních technologií. Poznatky z oblasti výzkumu dochovaných úředních, fotografických a kartografických pramenů a z oblasti archeologických sond a památkové péče jsou proto zpracovány s pomocí 3D modelace, aby byla vytvořena rekonstrukce zaniklého či přestavbou proměněného objektu. Příkladně je proto v centru pozornosti věž Kropáčka, jež byla po dlouhou dobu považována za středověkou a raně novověkou vodní věž. Zbourána byla na počátku 20. století. Dnes na její existenci upomíná jen informační tabule uprostřed Gočárova schodiště, ústícího do ulice Na Kropáčce.*

*Klíčová slova: Hradec Králové, Kropáčka, Kozinka, vodní věž, 3D modelace*

Město Hradec Králové bývalo s ohledem na urbanistické řešení okolí centra a kvalitně zastoupenou architekturu prvních dekád 20. století nazýváno Salómem republiky. Nepochybně právem, neboť je ukázkovým příkladem města, jehož prostranství uvolněné po zbourání bastionové pevnosti bylo vhodně využito k postupnému budování moderní zástavby. Stinnou stránkou převratných událostí v dějinách města, kam je třeba klást i zbourání hradeckých předměstí před výstavbou pevnosti ve 2. polovině 18. století, ničivý dopad husitských válek či války třicetileté, je skutečnost, že se v jeho obvodu zachoval jen nepatrný zlomek původní, zvláště gotické a renesanční architektury. Vyvstává tedy logicky otázka, zda jsme s odstupem tolika století schopni rekonstruovat podobu některých zaniklých nebo přestavěných objektů.



Předkládaný příspěvek je koncipován jako ukázka interdisciplinárního výzkumu, který pro své závěry využívá možností dnešních moderních technologií. Poznatky z oblasti výzkumu dochovaných úředních, fotografických a kartografických pramenů a z oblasti archeologických sond a památkové péče jsou proto zpracovány s pomocí 3D modelace, aby byla vytvořena rekonstrukce zaniklého či přestavbou proměněného objektu.<sup>1)</sup> Příkladem je proto v centru naší pozornosti věž Kropáčka, která byla zbourána na počátku 20. století.<sup>2)</sup> Dnes na její existenci upomíná jen informační tabule uprostřed Gočárova schodiště, ústícího do ulice Na Kropáčce u kostela Nanebevzetí Panny Marie.

Výše vzpomínané zásahy do podoby města však nebyly jedinou pohromou pro uchování jeho dějin: je nutno k nim připočíst i zánik naprosté většiny královéhradeckých pramenů městské úřední provenience vzniklých do roku 1800, jež byly zničeny v důsledku úředně nařízené skartace ve 2. polovině 19. století<sup>3)</sup> a jejichž absence také významně ztěžuje jakýkoli rozsáhlejší výzkum. Bylo proto naprostou nutností a jedinou možností skládat informace o věži Kropáčce ze spíše náhodně dochovaných pramenů, ze souhrnných Dějin Bienerových a Švendových<sup>4)</sup>, k jejichž koncipování ještě posloužila řada neskartovaných pramenů, a z archeologických a stavebně historických poznatků.<sup>5)</sup>

Věž Kropáčka byla dlouhou dobu považována za druhou hradeckou vodní věž, z níž mělo být zásobováno vodou vnitřní město. Tento fakt vzbuzoval v odborných kruzích pochybnosti, protože v našich městech bývala budována vždy

jen jedna takováto stavba. Jak se však v rámci nedávno provedeného výzkumu podařilo prokázat, rezervoár vody bychom v ní našli až s přestavbou města v bastionovou pevnost.<sup>6)</sup> Pro vedení vody ve městě totiž byla po staletí využívána vodní věž, jež měla počátky své působnosti zřejmě již v době předhusitské a nacházela se v místech dnešního Pivovarského náměstí a Soukenické ulice. Snad je možno původní stavbu ztotožnit s vodní věží mistra Petra vzpomínanou k roku 1431 ve Starých letopisech českých.<sup>7)</sup> V předbělohorských pramenech se o ní mluví pouze jako o věži, později se jí říkalo Kozinka. Už v rané fázi její činnosti, byť by jí byla až doba pohusitská, se voda odebírala z jednoho z labských ramen, u něhož byla vybudována „vodárna“ při Rormistrově mlýně<sup>8)</sup>, jehož provozovatelem byla od závěru 15. století obec. Voda tak byla z ostrova Malé Trávnice vedena v dřevěných rourách směrem k vnitřnímu městu. Protože se v podstatě jednalo o vydlabané („vrtané“) kmeny, lze se domnívat, že přes vodu byly položeny po dně východního labského ramene.<sup>9)</sup> Poté, co voda vystoupala na hradecké návrší, byla hnána do vodní věže u Soukenické fortny, aby spádem nabrala na potřebné rychlosti.<sup>10)</sup> K provozu této vodní věže ještě dodejme, že několikrát byla její činnost dlouhodobě ochromena dopadem válečných událostí: vzpomeňme poškození systému během třicetileté války za švédské okupace i během pruského vpádu v roce 1762, kdy došlo k vypálení vodárny a mlýna, což zřejmě posléze vedlo ke změně v zásobování města vodou. Už v době konci-

- 1 Příspěvek je výstupem projektu NAKI II DG18P02OVV015 *Věnná města českých královen (Živá součást historického vědomí a její podpora nástroji historické geografie, virtuální reality a kyberprostoru)*, jehož hlavními účastníky jsou pracovníci Filozofické fakulty Univerzity Hradec Králové, Historického ústavu Akademie věd ČR a Fakulty informačních technologií ČVUT v Praze.
- 2 Z dalších objektů či prostranství, které budou v projektu NAKI II prostřednictvím 3D modelování rekonstruovány, jmenujme výběrově komplex Mýtské brány, katedrálu Svatého Ducha před regotizací či původní podobu labského řečiště.
- 3 Ke zkáze hradeckých pramenů městské úřední provenience naposledy souhrnně VOJTÍŠKOVÁ, Jana. Úvod, in: VOJTÍŠKOVÁ, Jana a ŠEBESTA, Vit. *(Králové)hradecké městské kanceláře do roku 1620*, Hradec Králové – Ústí nad Orlicí: OFTIS, 2013, s. 6–14.
- 4 BIENER VON BIENENBERG, Karl Joseph. *Geschichte der Stadt Königgratz*. Prag, 1780; TÝŽ. *Geschichte der Stadt Königgrätz II*, opis rkp. pořídil František Böck, s. d., inv. č. LI/LA – 7196; ŠVENDDA, František de Paula. *První zlatý a stříbrný obraz města Králové Hradce nad Labem*. Hradec Králové, 1799; TÝŽ. *Druhý železný obraz historie království Českého a paměti města Králové Hradce nad Labem*. Rozdíl I–V, Hradec Králové, 1802–1804; TÝŽ. *Třetí měděný obraz historie království Českého a paměti města Králové Hradce nad Labem*. Rozdíl I–IV. Hradec Králové, 1807–1812; TÝŽ. *Čtvrtý hliněný obraz historie království Českého a paměti města Králové Hradce nad Labem*. Rozdíl I–IV. Hradec Králové, 1813–1817.
- 5 K tématu zvláště SLAVÍK, Jiří. *Kropáčka a Kozinka. K zásobování Hradce Králové vodou ve středověku a raném novověku*. In: *Královéhradecko. Sborník pro poučenou veřejnost 2005*, roč. 2, s. 75–88; VOJTÍŠKOVÁ, Jana. *Městští zaměstnanci zajišťující provoz obecního majetku (Případová studie z předbělohorského „Hradce nad Labem“)*. SAP 2015, roč. 35, č. 2, s. 388–460.

6 VOJTÍŠKOVÁ, J. *Městští zaměstnanci*, s. 430–440.

7 Podle hradecké větve Starých letopisů českých v roce 1431 vyhořela vodní věž mistra Petra, blíže nelokalizovaná, jež byla už K. J. Bienerem z Bienenbergu a posléze i F. de P. Švendou situována do Hradce. (BLÁHA, Radek. *Veřejná prostranství (náměstí) středověkého Hradce Králové a jejich proměn (přehled dosavadního bádání)*. Moravskoslezská škola doktorských studií. Seminář, 2008, roč. 1, s. 187–198, zde s. 194–195.) Naposledy se k problematice vyslovil Petr Čornej in: ČERNÁ, Alena M., ČORNEJ, Petr a KLOSOVÁ, Markéta (edd.). *Fontes Rerum Bohemiarum. Series nova, tomus III, Staré letopisy české (Východočeská větev a některé související texty)*, 2. sv. Praha, 2018, s. 21, který ji také předpokládá v Hradci Králové. Někteří badatelé ji však lokalizují na Staré Město pražské, kde je k roku 1427 doložen rounník. (<http://www.pvs.cz/historie/historie-vodarenstvi/>, [cit. 6. 3. 2019]). Srov. též např. KOŘÍNEK, Robert. *Vodárenské věže*. 1. část: Nejstarší vodní věže. SOVAK – Časopis oboru vodovodů a kanalizací 2013, roč. 3, s. 20–23, zde s. 20.) Podle literatury 19. století měl být nejstarší vodovod založen v roce 1348 na Novém Městě pražském. Písemné prameny ovšem scházejí. (<http://www.pvs.cz/historie/historie-vodarenstvi/>, [cit. 6. 3. 2019]).

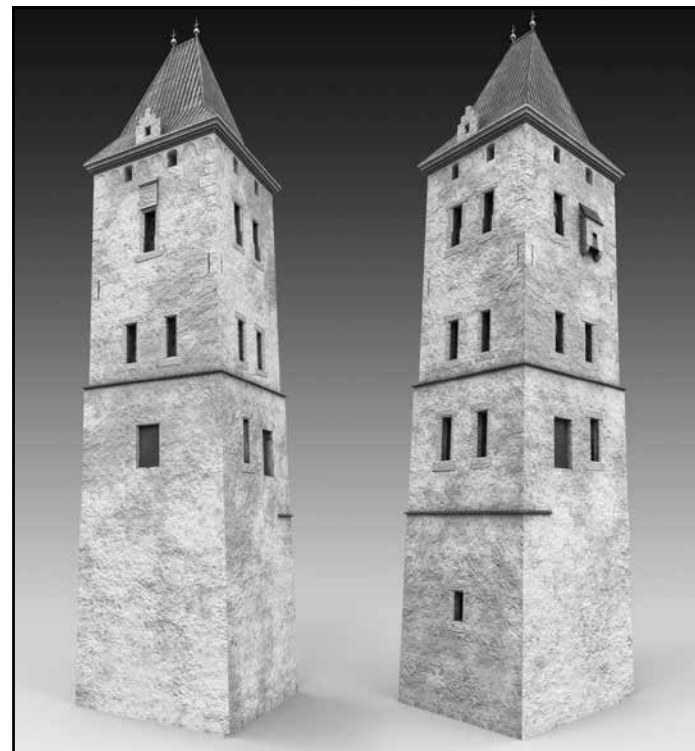
8 Vodárna je možno podle strahovské Willenbergovy veduty určit jako dřevěnou stavbu s věží (pod č. 9).

9 SLAVÍK, J. *Kropáčka a Kozinka*, s. 82.

10 Věž je zřetelně zachycena na Willenbergově strahovské vedutě pod č. 14 a je i uváděna na Pierkerově plánu města z roku 1756, a to jako tehdejší „Wasserleitung Thor“. RICHTER, Miroslav, SEMOTANOVÁ, Eva a ŽEMLIČKA, Josef. *Historický atlas měst České republiky. Sv. č. 5. Hradec Králové*. Praha: Historický ústav, 1998, mapa č. 6. (Na tomto plánu není „Kropáčka“ zakreslena jako vodní věž.)

pování Švendových Dějin nebyla vodní věž funkční a v podstatě špela k zániku: F. de P. Švenda k počátku 19. století uvádí, že z ní „ještě sklad vody a nějaká památka za děkanstvím hradeckým pozůstává.“<sup>11)</sup> Podle výzkumu J. Slavíka věž prošla stavební úpravou v polovině téhož století. Funkci vodní věže opět získala až po úpravě rezervoáru v roce 1890, jenž byl funkční až do zřízení nového vodovodu v roce 1910.<sup>12)</sup>

Protože je v centru našeho zájmu zaniklá věž Kropáčka, věnujme větší pozornost jí. Počátky tohoto objektu, u něhož se teprve postupem doby ujal název Kropáčka, protože byl vybudován na pozemku „za Kropáčkovými“,<sup>13)</sup> je nutno hledat v době vrcholících sporů šlechty a královských měst, tedy na počátku 16. století, kdy v letech 1506–1509 otráasalo tehdejší stavovskou společností Českého království odpovědnictví Jiříka Kopidlanského, jenž vyhlásil nepřátelství Starému Městu pražskému a posléze i jeho spojencům. V roce 1508 si tak s Hradeckými vyrovnával účty i člen jeho skupiny Halama z Běchar, který Hradci také odpověděl a pokusil se ho i vypálit. Za tento skutek byl posléze odsouzen k smrti.<sup>14)</sup> K roku 1509, kdy skončilo Kopidlanského odpovědnictví, se o věži poprvé zmiňuje F. de P. Švenda, který z městských účtů vypsál náklady, jež měly být spjaty s její stavbou.<sup>15)</sup> Teprve v roce 1516 byla „ta věž vystavena“, tj. pravděpodobně dostavěna, jak uvádí F. de P. Švenda, který opět cituje i některé náklady vynaložené na realizaci díla. Protože o ní všude hovoří jako o vodní věži, bylo jeho svědectví interpretováno jako možný doklad o existenci druhé vodní věže už v 16. století. Až detailním studiem Švendova textu, jenž je pro interpretaci nejednou náročný, protože autor používá z našeho pohledu ahistoricky pojmy, které nejsou aktuální pro jím popisovanou dobu,<sup>16)</sup> se podařilo prokázat, že ve skutečnosti se Kropáčka, vystavěná ve středu jižní fronty horní městské hradby, tedy na době a zdaleka viditelném místě, proměnila ve vodní věž až mnohem později, zřejmě v souvislosti s přeměnou města ve vojenskou pevnost.



1. Věž Kropáčka v době předbělohorské: 3D modelace, zpracovaná pod odborným dohledem Jiřího Slavíka a Radka Bláhy Bronislavem Vavřinkou<sup>17)</sup>

Jaký byl tedy prvotní účel této věže „Kropáčky“, taktéž jedné z obecních staveb? Při pozorném pročitání Švendova textu nás k tomuto zjištění navádí sám autor: k roku 1559 čerpal z dnes nedochované knihy smluv a vzpomínal uvěznění Jiříka Špinky „na věž za Kropáčovy.“ Uvádí, „že věž ona toho času již vystavená, ale že již tam městský žalář byl.“<sup>18)</sup> Ke Švendově informaci o žaláři dodejme, že nejstarší dochovaná zmínka, která potvrzuje využívání věže jako vězení, pochází z roku 1527. Je zachycena v listině Václava Bořka z Dohalic,<sup>19)</sup> jenž na základě žádosti purkmistra a hradeckých konšelů dosvědčuje, že žádný z rytířů uvězněných

11 ŠVENDA, F. de P. *Druhý železný obraz*, Rozdíl III, s. 64.

12 SLAVÍK, J. *Kozinka a Kropáčka*, s. 84.

13 ŠVENDA, F. de P. *Druhý železný obraz*, Rozdíl III, s. 64.

14 K problematice podrobněji VOJTÍŠKOVÁ, Jana. *Bratři Kopidlanskí a dopad jejich skutků na Hradec Králové počátku 16. století*. Královéhradecko: historický sborník pro poučenou veřejnost, 2017, roč. 9, s. 419–427.

15 ŠVENDA, F. de P. *Druhý železný obraz*, Rozdíl II, s. 64.

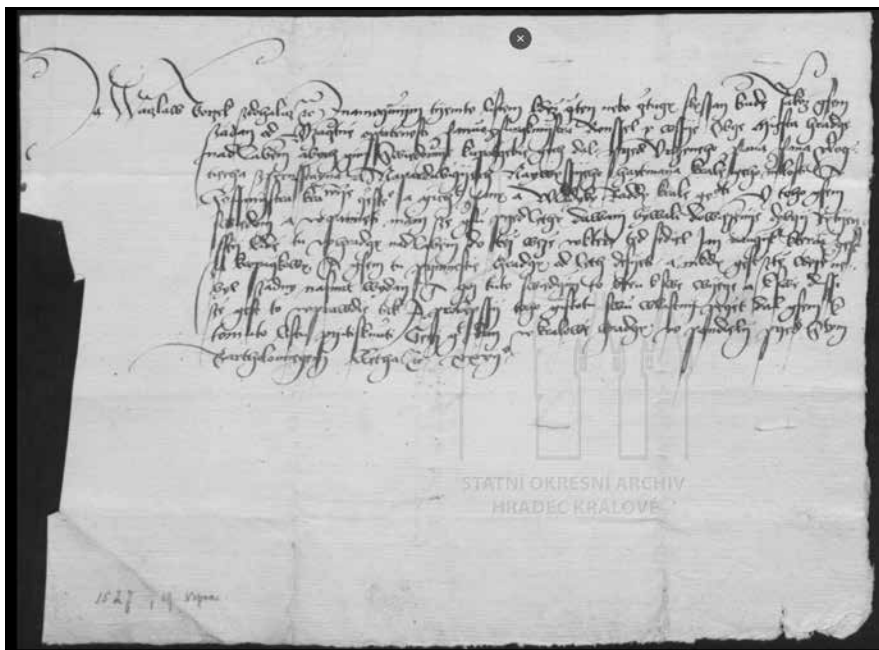
16 V tomto smyslu je ovšem nutno se na Švendovo dílo dívat optikou tehdejšího historiografického diskurzu a chápat jím používanou metodu koncepce hradeckých dějin.

17 3D model je k dispozici na webových stránkách projektu NAKI II Věnná města: (<http://kralovskavennamesta.cz/vysledky.html>, cit. 7. 3. 2019.)

18 ŠVENDA, F. de P. *Druhý železný obraz*, Rozdíl III, s. 134. K tomu srov. dále.

19 K historii rodu srov. ŽUPANIČ, Jan. *Bořkové Dohalští z Dohalic*. Heraldická ročenka, 2008, s. 144–156.

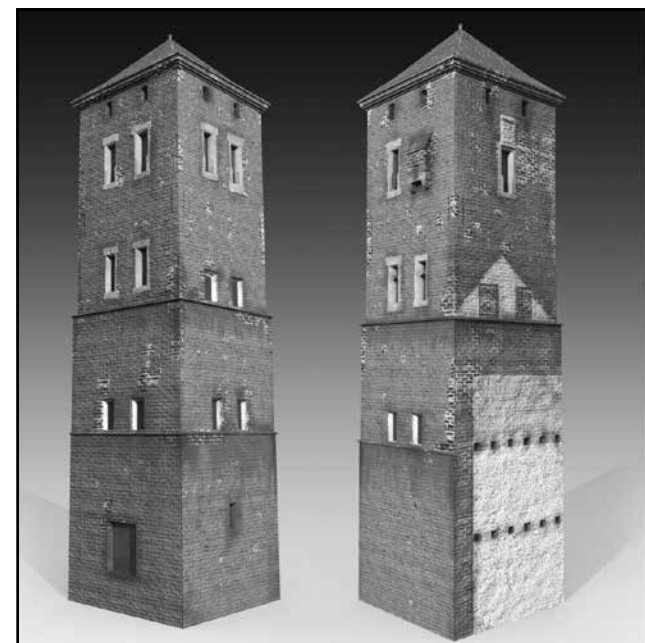
v minulosti na věži „za Kropáčkovy“ nikdy nebyl Hradeckými popraven. Dohalského svědectví, v němž zdůraznil, že je „při městě Hradci od let desíti“ usazen, tj. zde zřejmě ve významu: po dobu deseti let, bylo určeno nejvyššímu hofmistrovi Vojtěchu z Pernštejna.<sup>20)</sup> Byla-li věž vybudována v roce 1516, pak se Hradeckým Dohalského výpověď velmi hodila, protože k roku 1527 pokrývala téměř celou dobu provozu, jehož počátek vidíme ještě před podepsáním Svatováclavské smlouvy v roce 1517.<sup>21)</sup> Jako vězení, v počátcích zřejmě „lepší“, pro příslušníky šlechtického stavu, je totiž připomínána i k roku 1666, 1673 a 1722.<sup>22)</sup> K jejím vybudování tak mohly přispět též události spjaté s odpovědnictvím Kopidlanského skupiny a s neutuchajícími konflikty mezi šlechtou a královskými městy.<sup>23)</sup>



2. Svědectví Václava Bořka z Dohalic z roku 1527<sup>24)</sup>

- 20 SOA Zámorsk, SOKA Hradec Králové, fond Archiv města Hradec Králové (dále AMHK), *Listiny a listy*, krabice č. 35, inv. č. 55.
- 21 Její ediční zpracování naposledy zpřístupnili: KREUZ, Petr, MARTINOVSKÝ, Ivan a VOJTÍŠKOVÁ, Jana (edd.). *Vladislavské zřízení zemské a navazující prameny*. Praha: Scriptorium, 2008, s. 269–284.
- 22 MIKULKA, J. *Dějiny Hradce Králové II/1*, s. 102, 169, 173.
- 23 VOJTÍŠKOVÁ, J. *Bratři Kopidlanští*, s. 419–427.
- 24 AMHK, *Listiny a listy*, krabice č. 35, inv. č. 55.

F. de P. Švenda podpořil teorii o dvou vodních věžích i zmínkou, pro současného badatele ne zcela srozumitelnou, o opatření shromaždiště vody ve věži cínovou vrstvou. Nikoli v roce 1511,<sup>25)</sup> kdy byla budována u věže kašna, o níž máme zprávy z přelomu 16. a 17. století, ale až v Bienerově době, tedy zřejmě po onom osudném pruském vpádu, měla být finančním odkazem nějakého „pivovarníka“, jak se podle Švendy tradovalo, ve věži instalována cínová „kašna“ (shromaždiště vody).<sup>26)</sup> V provozu měla být až do doby Švendova otce Františka, který ji nechal jako primas v roce 1778 nahradit „kamenným srubem“, protože cínová vrstva již byla značně poškozená a uvolňovalo se z ní olovo.<sup>27)</sup> To se již dostáváme do doby výstavby bastionové pevnosti, jež probíhala v letech 1766–1789: někdy v této době byla věž snížena.



3. Věž Kropáčka (stav z počátku 20. století): 3D modelace, zpracovaná pod odborným dohledem Jiřího Slavíka a Radka Bláhy Bronislavem Vavřinkou<sup>28)</sup>

- 25 Srov. např. SLAVÍK, J. *Kropáčka a Kozinka*, s. 77.
- 26 Švenda se podivuje, že o tom Biener, jenž „též očitý svědek býti mohl“, nezanechal zprávu. (ŠVENDA, F. de P. *Druhý železný obraz*, Rozdíl III, s. 132.)
- 27 *Tamtéž*, s. 132–133.
- 28 3D model je k dispozici na webových stránkách projektu NAKI II Věnná města: (<http://kralovskavennamesta.cz/vysledky.html>, cit. 7. 3. 2019.)

Švenda ve svém textu zachytil i zmínku o mechanismu, jímž měla být voda v této době po městě rozváděna<sup>29)</sup>: z vodárny u Nového (dříve Rormistrovského) mlýna prý byla labská voda hnána „do kopce pod věž Petrovu u děkanství“ a odtud potrubím<sup>30)</sup> do věže „Kropáčky“, z níž měla být rozváděna po městě. Nedlouho po roce 1810, tedy již po vydání Švendových Dějin, je nad druhým patrem věže zřízena, jak uvádí J. Slavík, dělostřelecká pozorovatelná a je vystavěno až do prostor druhého patra točité schodiště. Stavebně-historický průzkum oblasti, kde stála „Kropáčka“, také zachytil na základě stavebního plánu z roku 1836 objekt sousedící bezprostředně s věží; k uvedenému roku sloužil jako vězení, a to pro „šupáky a výtržníky“.<sup>31)</sup> Zřejmě sem bylo vězení přesunuto již ve 2. polovině 18. století, v době změny účelu využití věže. Název „Kropáčka“ se poté přenesl i na tuto stavbu, v jejíž severovýchodní místnosti v přízemí byla umístěna nádrž vodovodu,<sup>32)</sup> tj. snad i nástupce kašny vybudované u Kropáčky v 16. století, již byla věnována zvýšená péče: několikrát do roka byla čištěna, a to k roku 1605 vždy za plat 5 g. č.<sup>33)</sup> K tomu doplňme, že L. Domečka<sup>34)</sup> k roku 1928 uveřejnil zprávu, že byly při stavbě vodovodu objeveny pozůstatky dřevěných vrtaných rour, které vedly v uličce u kostela Panny Marie k místu bývalé věže Kropáčky.<sup>35)</sup> V současné době již nelze určit, ze kterého století roury pocházely.<sup>36)</sup>

V 19. století sloužil komplex Kropáčky jako polepšovací ústav pro lehkovážné ženy, založený v Hradci v roce 1829. V roce 1840 byl objekt rozšířen a roku 1857 nákladem města opraven.<sup>37)</sup> Před demolicí v roce 1906, již se nepodařilo kvůli nedostatku financí zabránit,<sup>38)</sup> byla věž Kropáčka, jež nesla č. p. 31, využívána jako skladiště. Po zbourání objektu, jemuž předcházela odborná expertiza stavebního rady při pražském místodržitelství Josefem Láblerem, který konstatoval, že věž má mělké základy spočívající na čtyřech pilotech, a hodnotil její staveb-

29 K systému fungování vodárenských věží srov. např. část plánu Staroměstského vodovodu v Praze ze 17. století. (PETRÁŇ, Josef a kol. *Dějiny hmotné kultury II/2*. Praha: Karolinum, 1997, s. 573.) Obdobný mechanismus je možno předpokládat i v „Kozince“. Srov. dále.

30 V této době se již používaly železné trubky. (SLAVÍK, J. *Kropáčka a Kozinka*, s. 82.)

31 *Tamtéž*, s. 77; SOLAŘ, Jeroným Jan. *Dějepis Hradce Králové nad Labem a biskupství hradeckého*. Praha, 1868, s. 667.

32 *Tamtéž*.

33 AMHK, *Registra vydání z důchodu městského 1605*, inv. č. 1556, kn. č. 3790, fol. 5r, 14r, 24v, 40r.

34 Ludvík Domečka (1861–1937), archeolog, historik, správce Městského musea v Hradci Králové. (<https://biblio.hiu.cas.cz/authorities/2327>, cit. 7. 3. 2019.)

35 DOMEČKA, Ludvík. *Dřevěné roury vodovodní*. Osvěta lidu, 1928, roč. 31, č. 33, s. 6.

36 Dřevěné vodovodní potrubí bylo ve stejné lokalitě objeveno i v roce 2007 v souvislosti s rekonstrukcí sousedního domu čp. 30. (Za poskytnutí informace děkuji archeologovi Radku Bláhovi; cit. 11. 3. 2019.)

37 SOLAŘ, J. J. *Dějepis Hradce Králové*. s. 667.

38 AMHK, *Pamětní kniha 1905–1909*, inv. č. 517, kn. č. 228, s. 26, 29.

ní stav jako „výborný“, si materiál od města odkoupil za 600 K stavitel Schmidt.<sup>39)</sup> S vědomím, že zaniká historická budova města, byly ještě před demolicí pořízeny fotografie objektu ze všech stran, nákres vnitřku a sádrový model.<sup>40)</sup>

## Závěr

Předkládaná studia se na základě interdisciplinárního výzkumu příkladně zaměřila na zaniklou věž Kropáčku, jejíž historie a 3D model byly rekonstruovány z dochovaných úředních fotografických a kartografických pramenů a výsledků výzkumu archeologického a stavebně-historického. Jak již doložil dřívější výzkum, tato královéhradecká věž, zbudovaná v první čtvrtině 16. století, nesloužila v prvních stoletích své existence jako vodní věž. Rezervoár (skladiště vody) v ní fungoval až od 2. poloviny 18. století, od doby, kdy se hradecké návrší stalo centrem nově vybudované bastionové pevnosti. V 19. století, kdy již v nákresech nacházíme i vyobrazení přilehlého objektu, který dotvořil komplex Kropáčky, zde spatřujeme ústav pro lehkovážné ženy. Před zbouráním v roce 1906, ke kterému bylo i přes protesty přistoupeno pro nedostatek finančních prostředků k rekonstrukci, byly prostory Kropáčky využívány jako skladiště.

## Summary

Jana Vojtíšková

### Kropáčka Tower. Case study of the defunct facilities of former dowry town Hradec Králové

Presented study, based on interdisciplinary research, is focused on demolished Kropáčka Tower whose history and 3D model have been reconstructed due to extant administrative photographic and cartographic sources, historical building surveys and archaeological research. As was already established by previous research, Kropáčka Tower, built in the first quarter of the 16th century, hasn't originally been used as a water tower. The tower has been changed into a reservoir (water tank) during the second half of the 18th century when Hradec Králové's hill became a centre of the newly built bastion fort. In the 19th century, from which we have a layout of not only the tower but even an adjoining building, Kropáčka was transformed into an institute for frivolous women. Lastly, before demolition in 1906, against which the general public protested, but which has been necessary due to lack of financial funds, Kropáčka has been used as a storehouse.

39 *Tamtéž*, s. 64.

40 *Tamtéž*, s. 38–39.





## SEZNAM AUTORŮ

---

**PhDr. Michal Benda**, Univerzita Pardubice

**Mgr. Radek Bláha**, Muzeum východních Čech v Hradci Králové

**Doc. Mgr. Petr Grulich, Ph.D.**, Muzeum východních Čech v Hradci Králové;  
Univerzita Hradec Králové

**Mgr. Ladislav Holoubek**, Biskupství královéhradecké

**Ing. Ivo Kadleček**, Magistrát města Hradec Králové

**Mgr. Karolína Kejvalová**, Univerzita Hradec Králové

**Mgr. et Mgr. Josef Kindl**, Státní oblastní archiv v Zámrsku

**PhDr. Pavla Koritenská**, Muzeum východních Čech v Hradci Králové

**Mgr. et Mgr. Josef Novák**, Masarykova univerzita Brno

**Mgr. Klára Lukášová**, Muzeum východních Čech v Hradci Králové

**PhDr. Jiří Pavlík, Ph.D.**, Státní okresní archiv Hradec Králové

**PaedDr. Josef Ptáček**, Dobruška

**Mgr. Josef Šrámek, Ph.D.**, Muzeum východních Čech v Hradci Králové

**PhDr. Jaroslav Šůla, CSc.**, Hradec Králové

**Mgr. Eva Větrovská**, Nechanice

**Mgr. Eva Vodochodská**, Univerzita Hradec Králové

**Doc. PhDr. Jana Vojtíšková, Ph.D.**, Univerzita Hradec Králové

**Mgr. Ruth Jochanan Weiniger, Th.D.**, Univerzita Pardubice

**PhDr. Ladislav Zikmund-Lender**, Vysoké učení technické v Brně





# KRÁLOVÉHRADECKO

10 • 2019

Vydali:

Muzeum východních Čech v Hradci Králové  
ČR – Státní oblastní archiv v Zámrsku – Státní okresní archiv Hradec Králové

Náklad:

300 výtisků

Redakční rada:

Petr Grulich, Pavla Koritenská, Jan Košek, Martin Landsmann, Klára Lukášová,  
Jiří Pavlík, Radek Pokorný, Josef Šrámek

Recenzenti:

Jan Falta, Petr Grulich, Petr Hejhal, Ladislav Holoubek, Roman Horký, Eva Janáčková, Vojtěch Klíma,  
Vladimír Koblížek, Klára Lukášová, Radek Pokorný, Petr Polehla, Jaroslava Pospíšilová,  
Jakub Potůček, Andrea Svatošová, Magdaléna Šustová, Jana Vojtíšková

Distribuce:

Muzeum východních Čech v Hradci Králové, Eliščíno nábřeží 465, 500 03, Hradec Králové

Sazba:

Jan Košek

Tisk:

Tiskárna Rentis s. r. o., Pardubice

Neprošlo jazykovou úpravou